

# Le portrait dramatique

## Technique d'éclairage ciblé



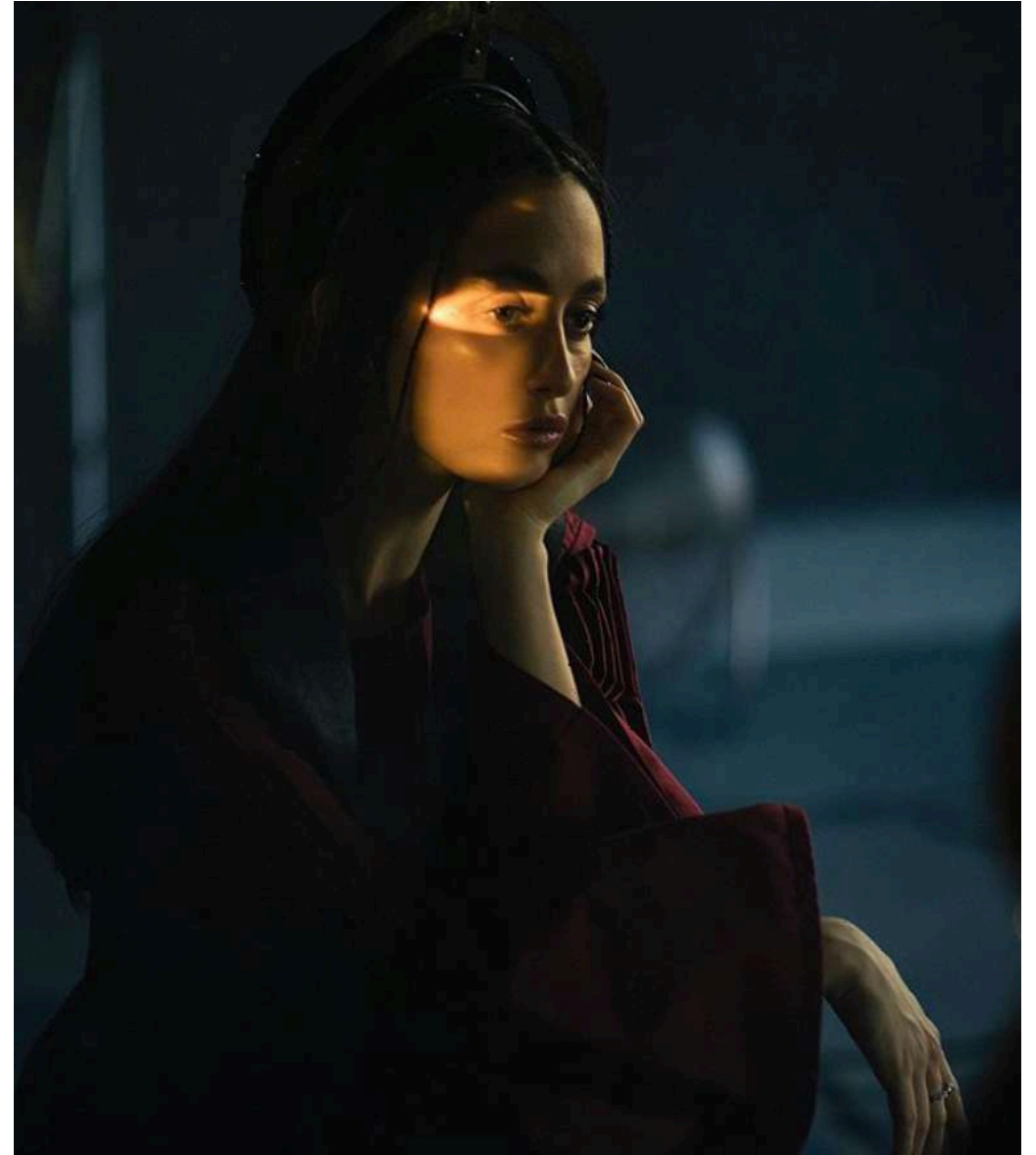
Club photo, Francis O'Shaughnessy, prof

## Le portrait dramatique

Dans cet atelier, nous allons **explorer les images inspirées de la peinture de la renaissance.**

Comment **travaillaient-ils la lumière** pour peindre?

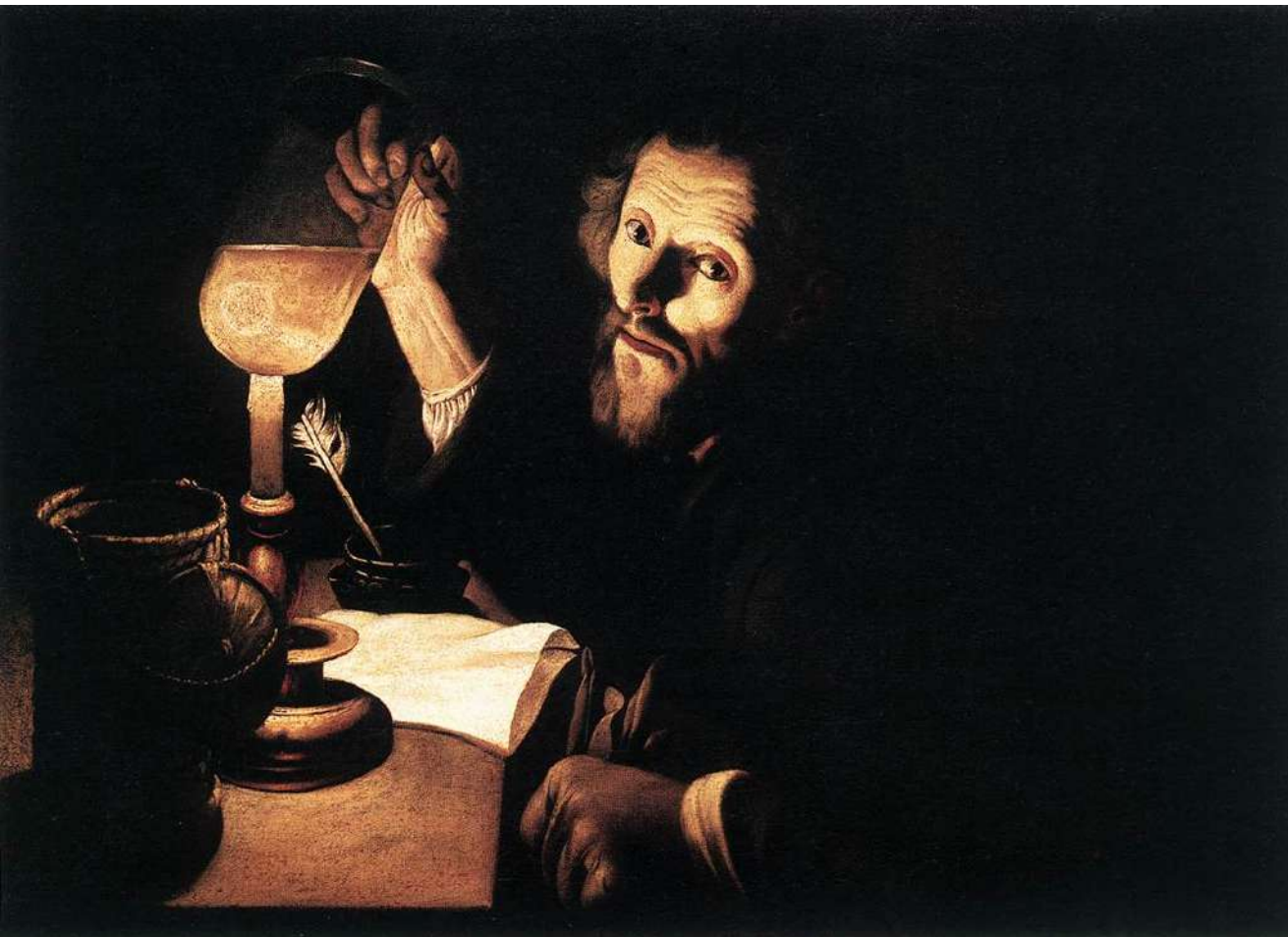
Comment pouvons-nous utiliser une lumière semblable pour faire des **portraits dramatiques/cinématographique en photographie?**



Comme vous allez l'observer,  
le **portrait dramatique** est souvent  
une **lumière douce** sur **fond noir** ou **gris**.

La **lumière sur un fond noir** fait  
une **auréole grise** qui se **dégrade vers le noir**.  
Cette dégradation est dû à la lumière du spot.





Pour un portrait dramatique, remarquez le **visage est en partie éclairé**, le **fond est noir**.



Ici, nous allons **déguiser le modèle** afin que le **spectateur entre dans le jeu** que nous lui proposons:

une photographie qui fait **émerger des émotions** grâce à l'arrimage d'un **décor**, d'un **costume** et de **l'attitude** d'un modèle.

Sans oublier la **qualité de lumière** qui va venir mettre le ton à l'environnement.



## Créer des ambiances théâtrales

La **lumière** doit être utilisée comme un **langage** qui fait **ressortir des expressions** grâce aux **ombres ambiantes**.

Pour créer **l'ambiance voulue**, il faut **savoir ce qu'on veut** et cela doit être **clair dans sa tête**.

### **\*Remarquez:**

La **source de lumière** provient du **haut vers le bas**, ce qui **projette l'ombre du sujet** directement **vers le bas** et non sur le côté du visage pour provoquer une ombre comme le nez par exemple.

**Plus vous lever la source de lumière**, plus le **dramatique** va **s'intensifier** sur les **yeux**, le **nez** et le dessus de la **bouche**.

Dans cet exemple, **les yeux et la bouche sont plongés dans l'obscurité**.

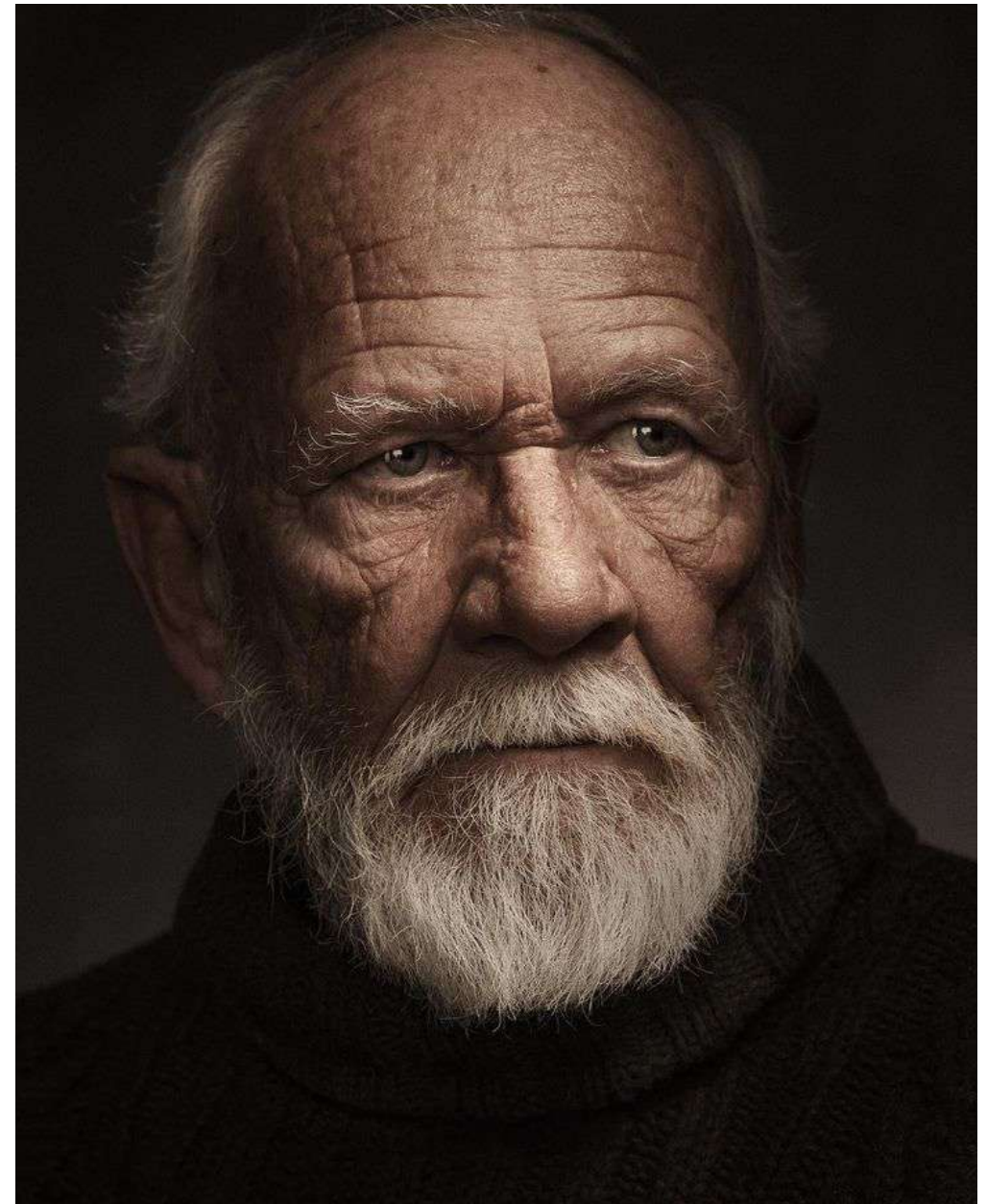


Chris Night

Avant de **s'attarder à une ambiance, il faut savoir contrôler la lumière.** C'est cette dernière qui porte l'effet dramatique.

Dans cet atelier, nous allons voir en studio **différentes approches de la lumière via différents spots, réflecteurs et diffuseurs.**

Vous pourrez faire par la suite des images du même type que **Chris Knight.**



Chris Knight









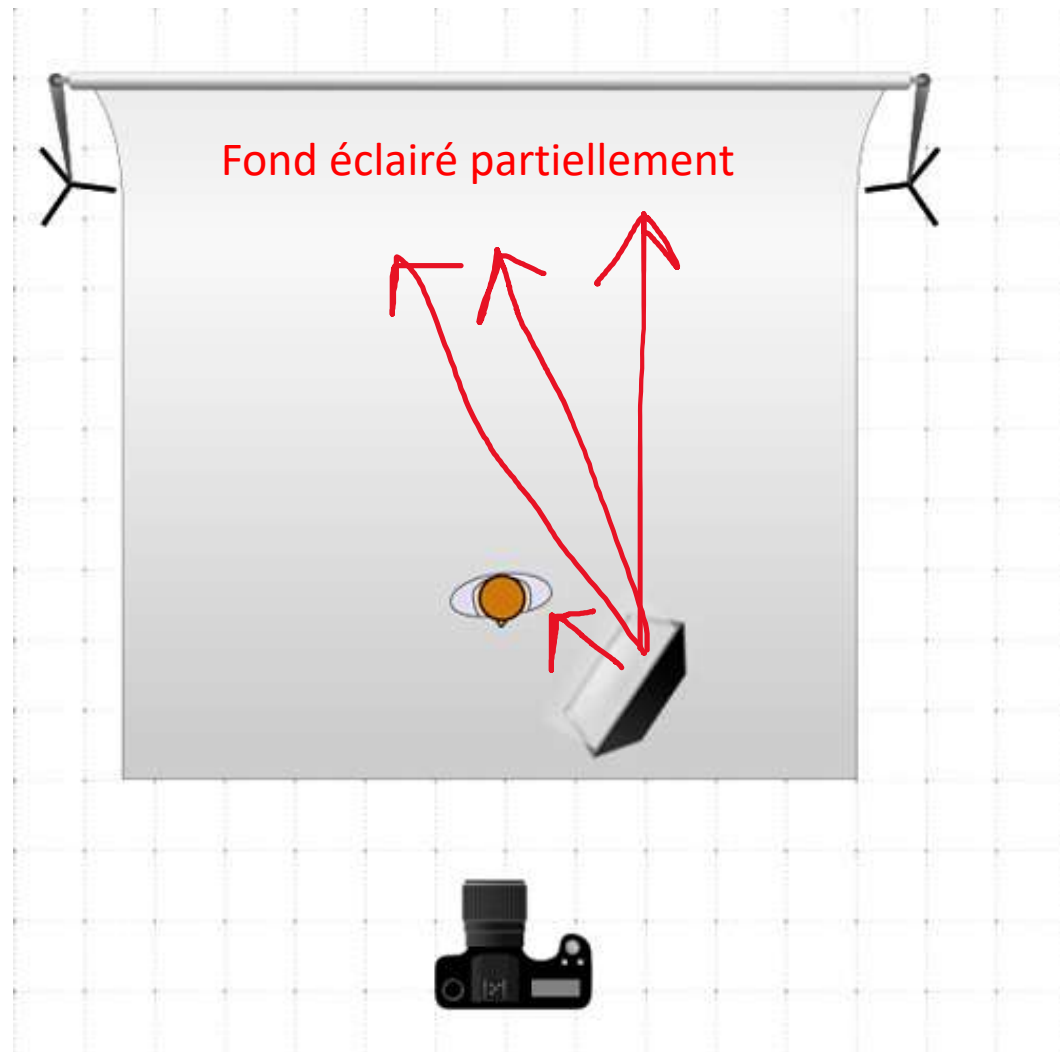
## Équipements essentiel de studio:

- Soft box (ou source de lumière avec filtre
- caméra numérique
- light meter | f stopper

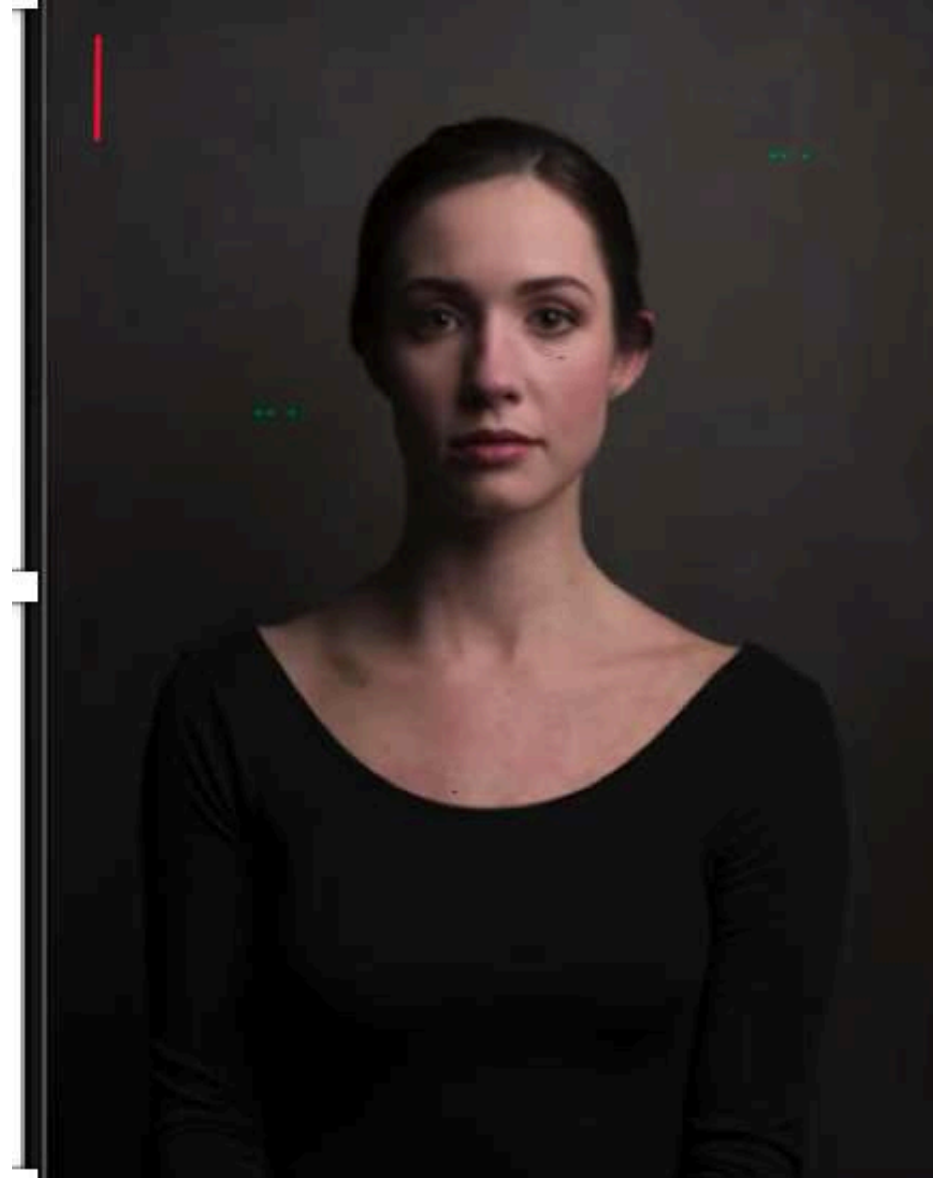


## Travailler en lumière douce avec un soft box





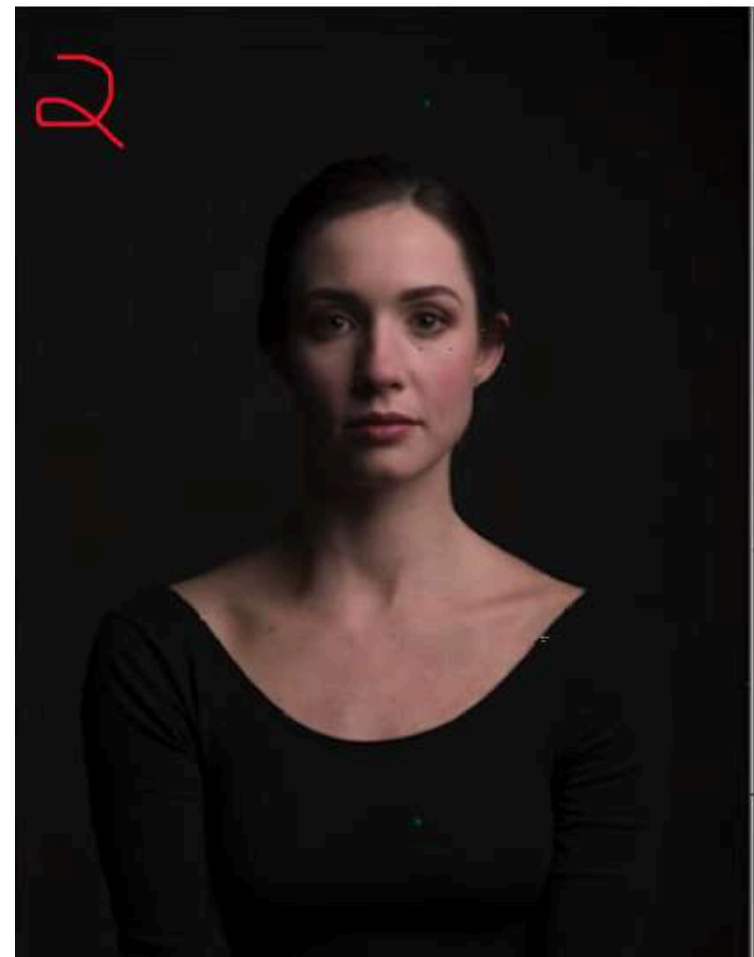
Plan en studio de la photo 1 de la page précédente = plan rembrandt



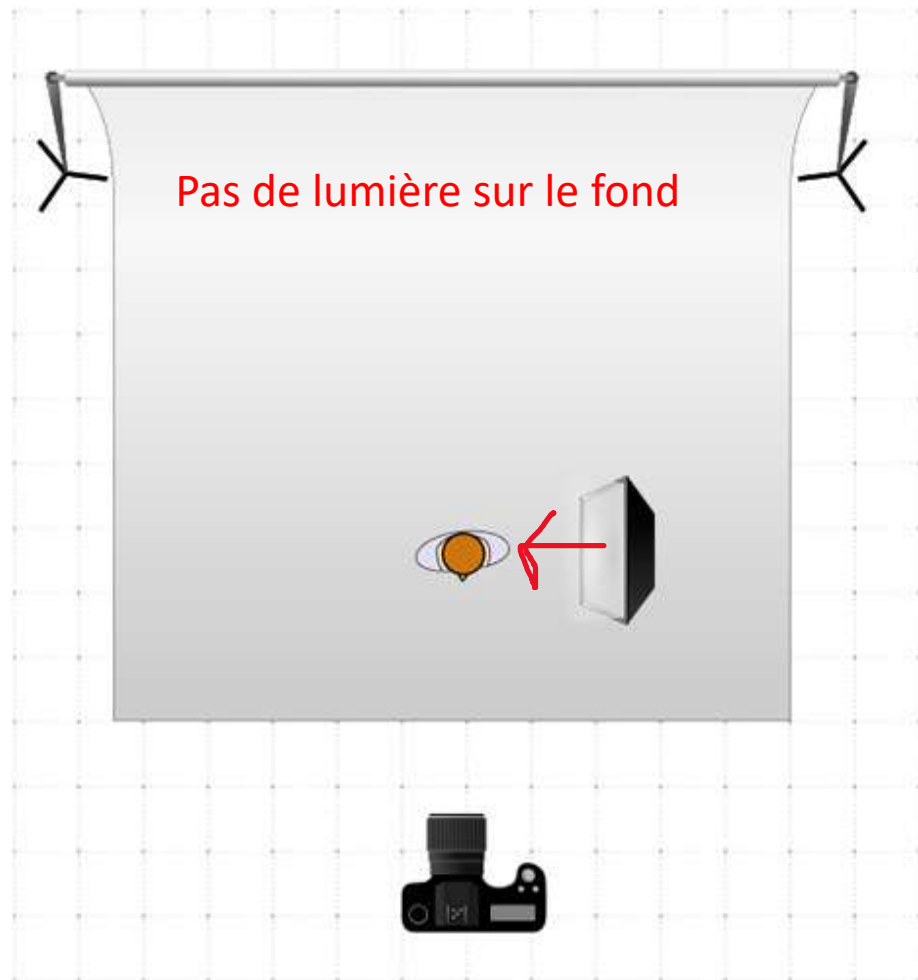
Éclairage à 45 degrés en hauteur vers le bas (soft box light- plan rembrandt). On observe que le **fond est éclairé** ainsi que le sujet en lumière douce.



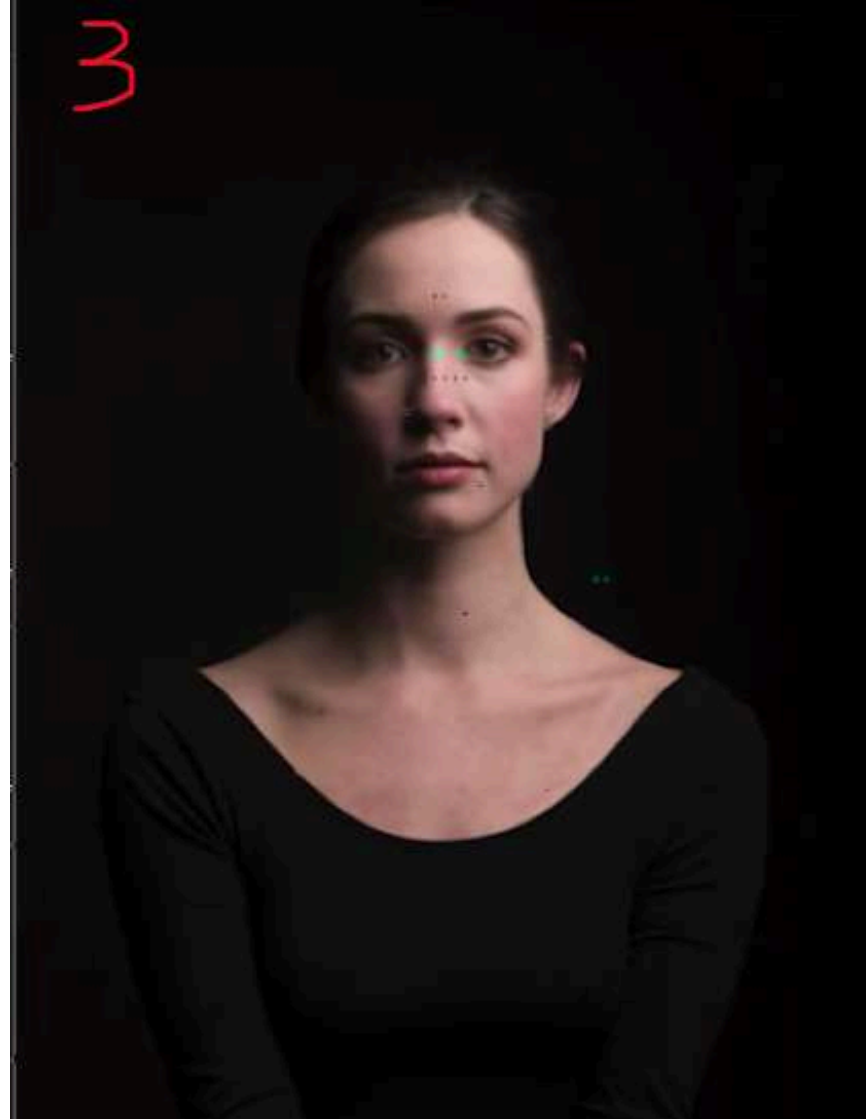
Rotation vers la gauche de la source de lumière uniquement (devient presque un plan divisé). Pas besoin de déplacer le pied du spot.



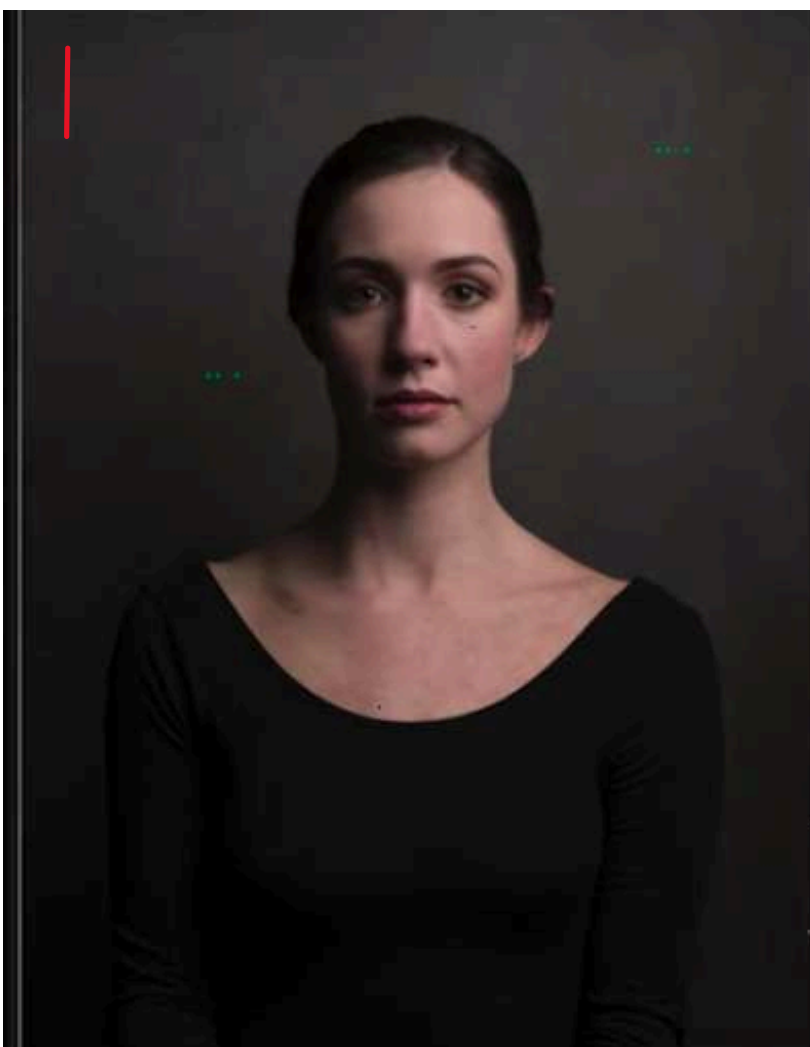
Même éclairage que l'image précédente; cependant, nous avons fait une **rotation vers la gauche de la source de lumière (devient presque un plan divisé)**. Ainsi, le **fond est moins éclairé**, mais le **sujet reste avec une lumière semblable**. Lumière douce.



Rapprocher la source de lumière vers le sujet. Déplacer le spot au complet.



À partir de l'éclairage de la photo d'avant, **le photographe a avancé le spot vers le sujet** lui donnant plus de lumière. Remarquez **le fond est bien noir, mais le sujet plus éclairé** en densité: lumière dure.



1  
Éclairage à 45 degrés en hauteur vers le bas (soft box light- plan rembrandt). On observe que le **fond est éclairé** ainsi que le sujet en lumière douce.



2  
Même éclairage que l'image précédente; cependant, nous avons fait une **rotation vers la gauche de la source de lumière (devient presque un plan divisé)**. Ainsi, le **fond est moins éclairé**, mais le **sujet reste avec une lumière** semblable. Lumière douce.



3  
À partir de l'éclairage de la photo d'avant, le **photographe a avancé le spot vers le sujet** lui donnant plus de lumière. Remarquez le **fond est bien noir**, mais le **sujet plus éclairé** en densité: lumière dure.



Expliquer comment fonctionne un « light meter ».  
Avons-nous cet instrument au cégep?

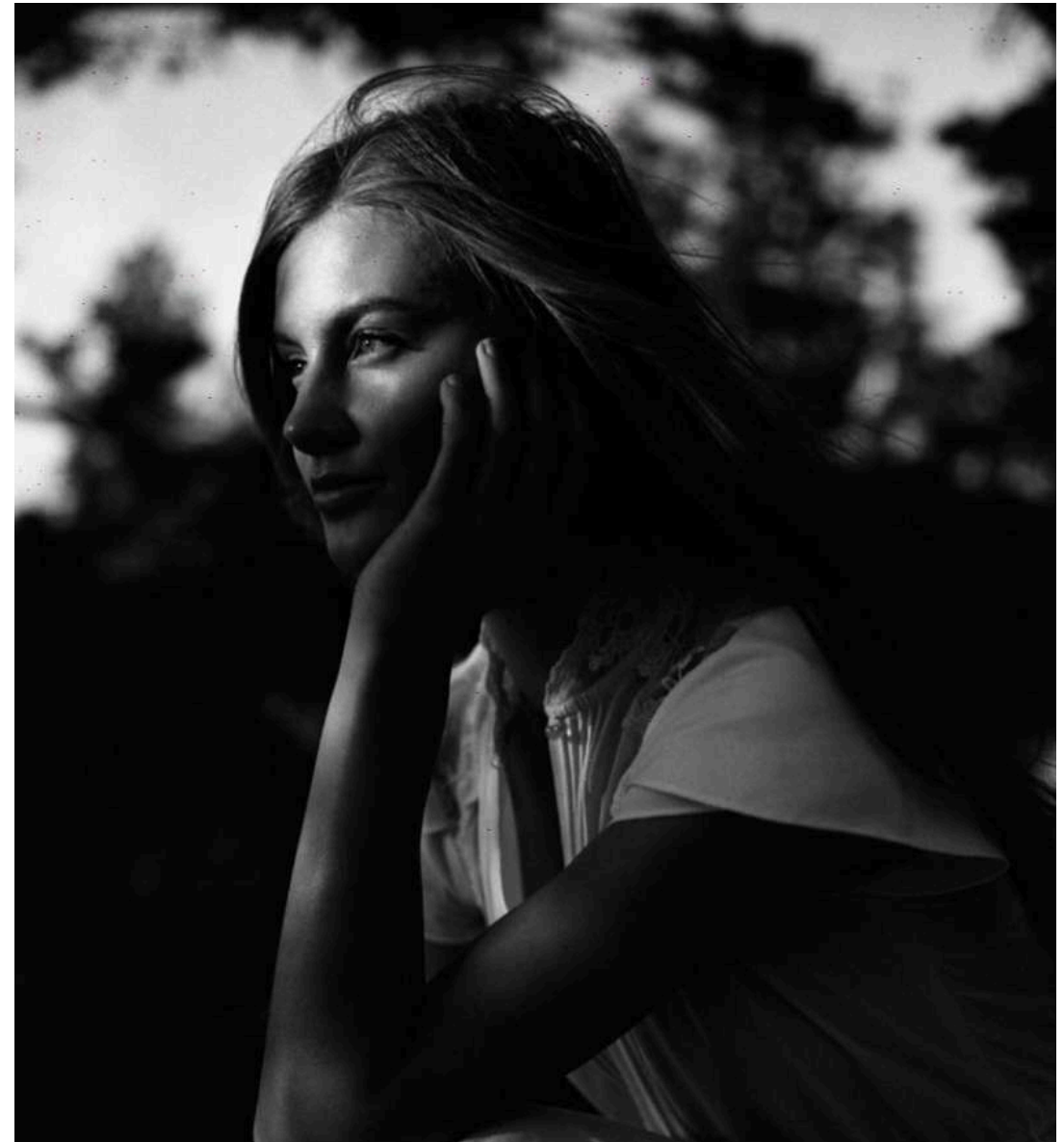


Le concept de la lumière est facile!

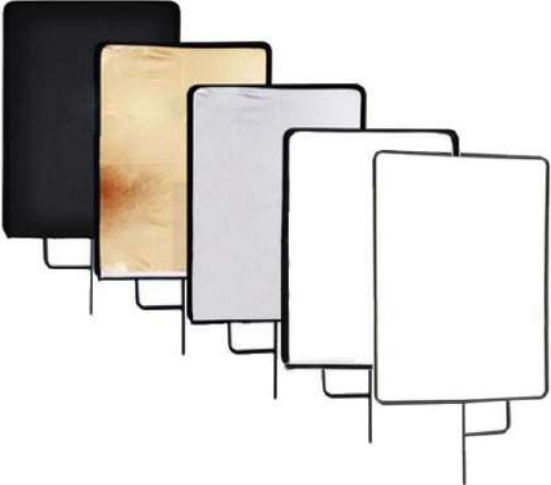
**Introduis la lumière où tu veux ;  
bloque là où tu ne veux pas.**

L'exercice de cet atelier sera  
de **bloquer la lumière où vous ne voulez pas.**

Maitriser cet aspect en photographie permet de  
faire **émerger des histoires, des narrations, des  
émotions.**



# Travailler à partir de la lumière dure en utilisant des réflecteurs en studio

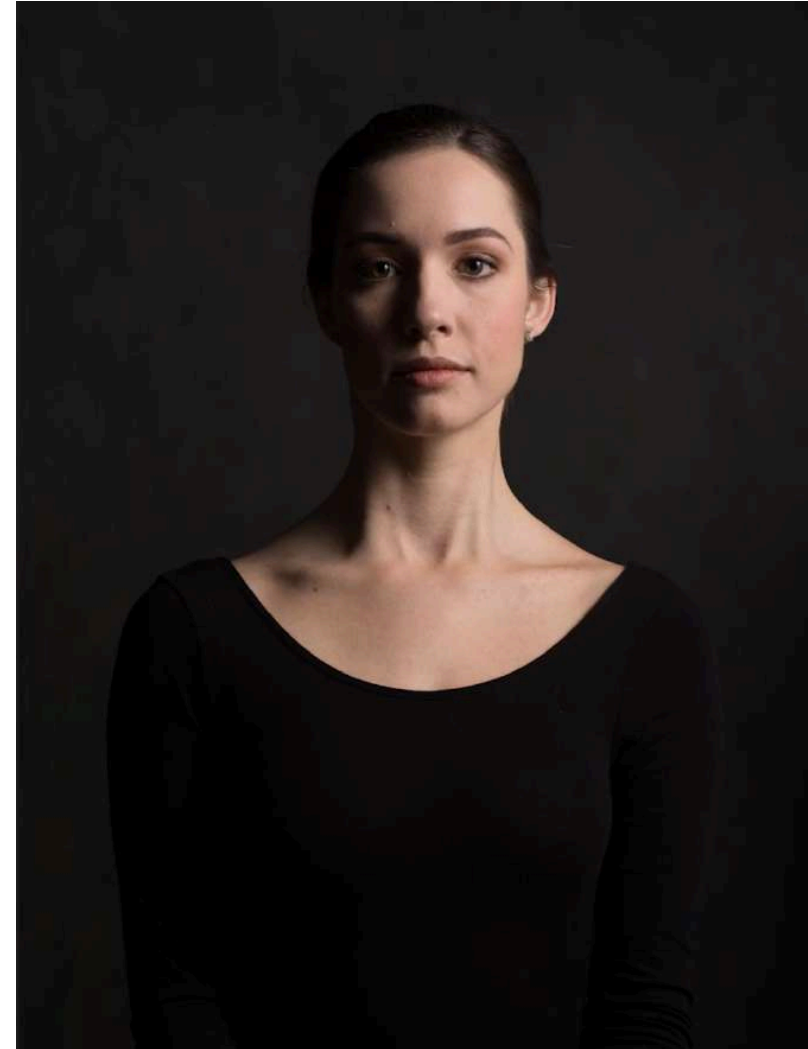


Comme vous le savez **la lumière dure est plus agressive** que la lumière douce. Nous pouvons comparer la lumière dure à la lumière du soleil qui donne de très grands contrastes.

Pour la **rendre plus douce**, ça serait **placer des nuages en guise de diffuseur** devant le soleil afin d'avoir une lumière plus douce.

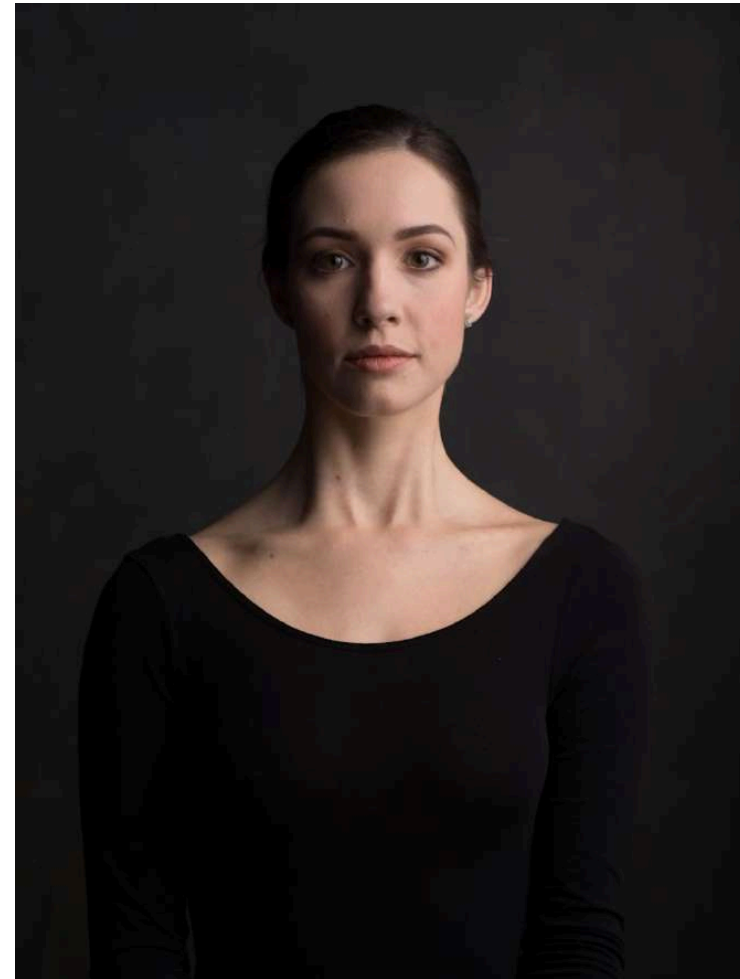


## En mettant un diffuseur très proche de la lumière



Remarquer le diffuseur est quand même très proche du spot. **Plus on éloigne le diffuseur de la source de lumière, plus l'effet sur le sujet sera doux.**

En mettant un diffuseur plus proche du modèle, on gagne en douceur, car on perd de la puissance en lumière en distance. Or, la qualité de la lumière reste la même, c'est-à-dire en lumière douce

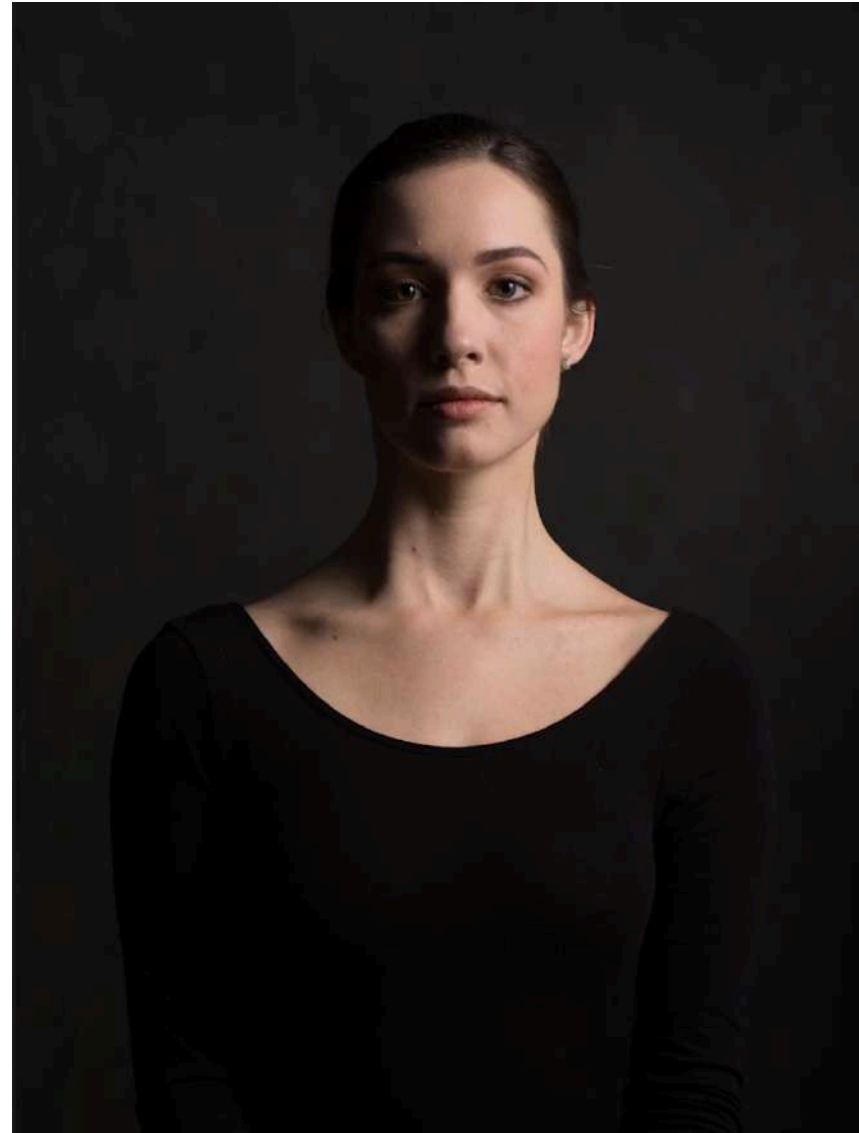


\*Pour avoir plus de lumière dans la partie ombragé du visage, il est possible de **mettre un miroir du côté gauche**. Ainsi, le miroir joue le jeu du réflecteur.

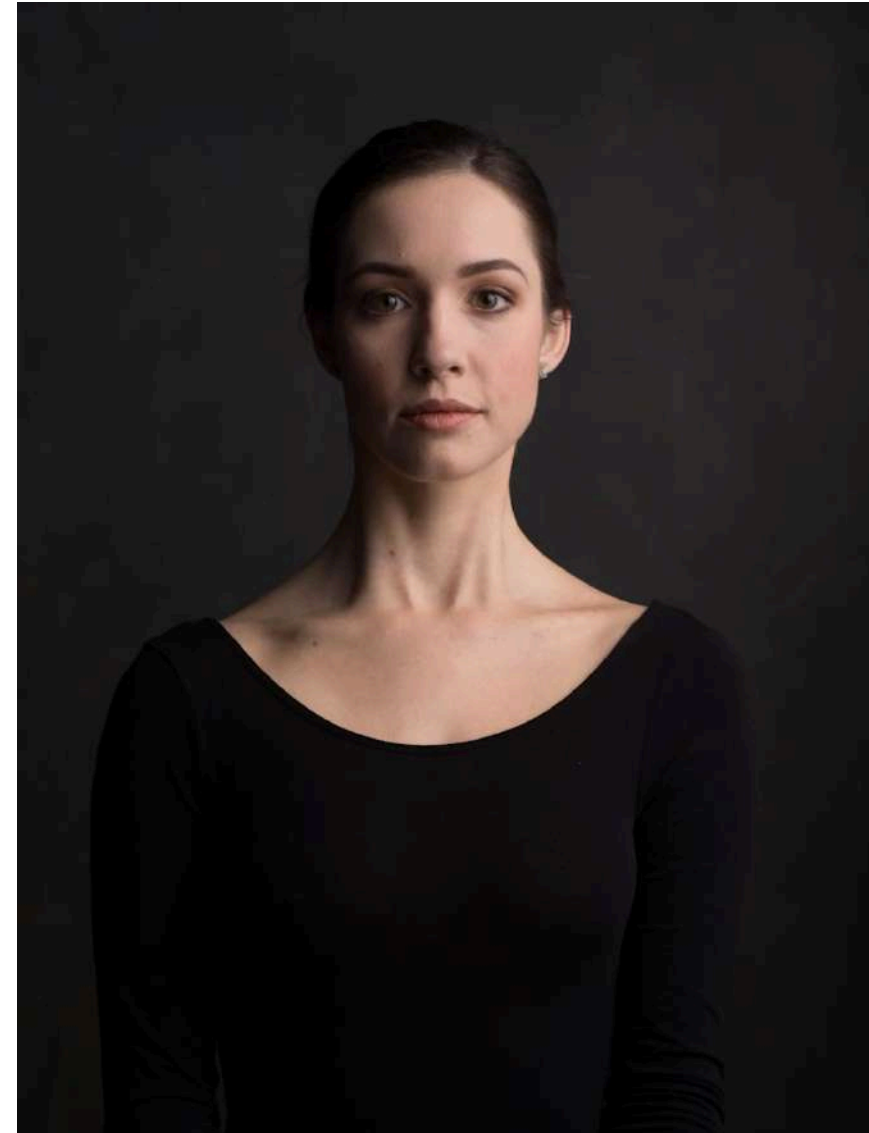
Remarquez les différences de lumière dans le visage du sujet.



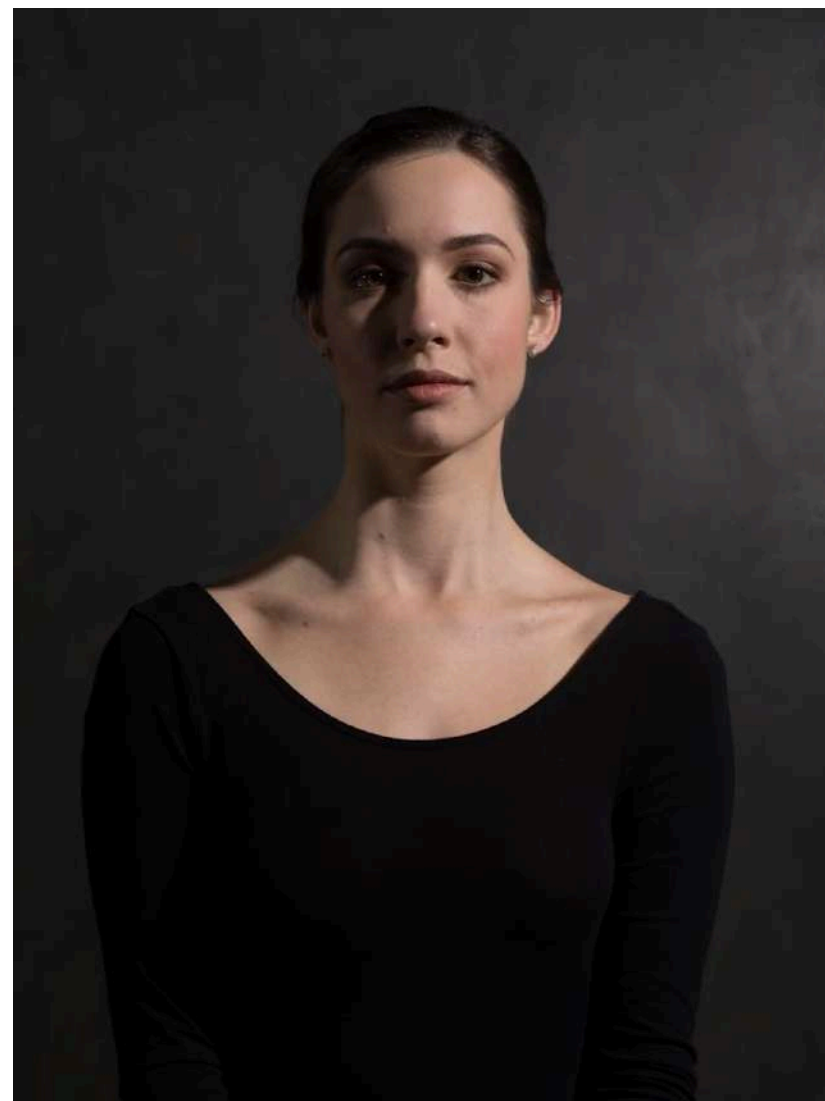
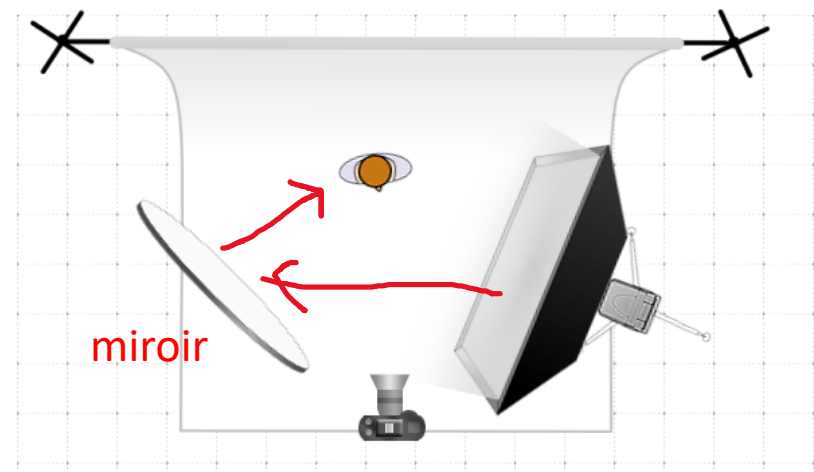
**Lumière dure:** remarquez le visage plongé dans l'ombre.



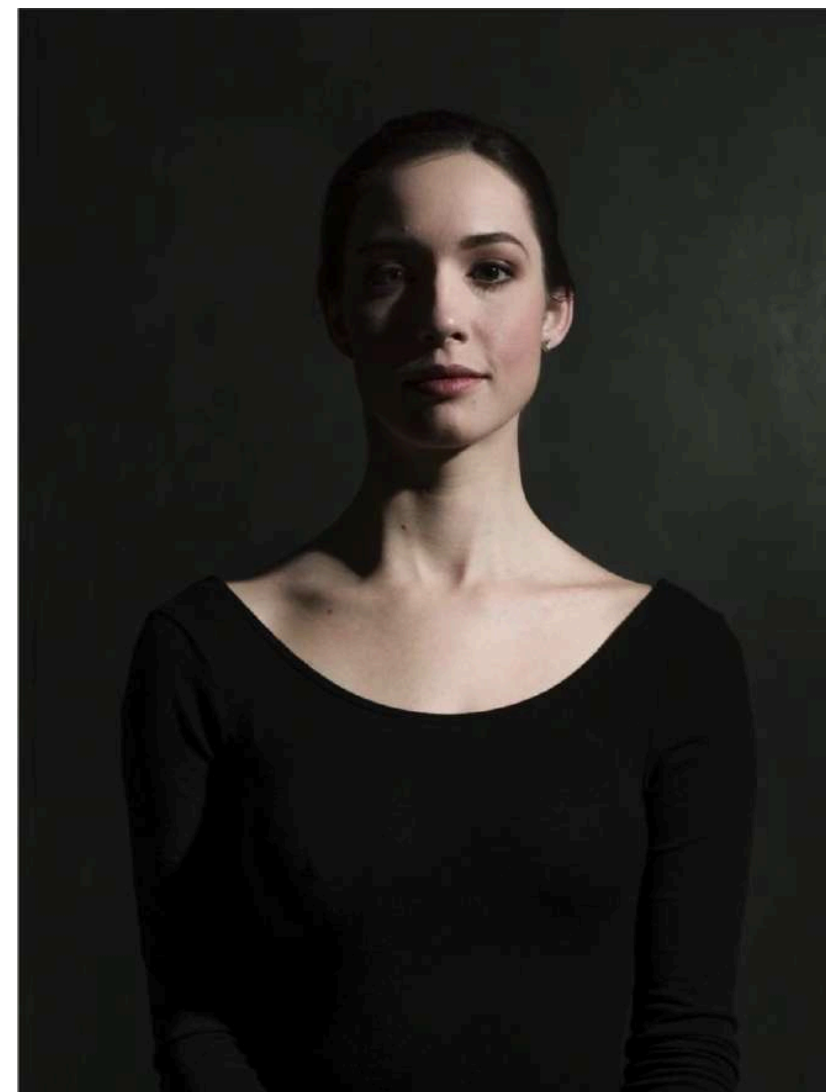
Avec un **diffuseur près du spot:** remarquez les ombres qui sont moins dures que l'image précédente.



Avec un **diffuseur loin du spot:** remarquez les ombres qui sont moins dures que l'image précédente.

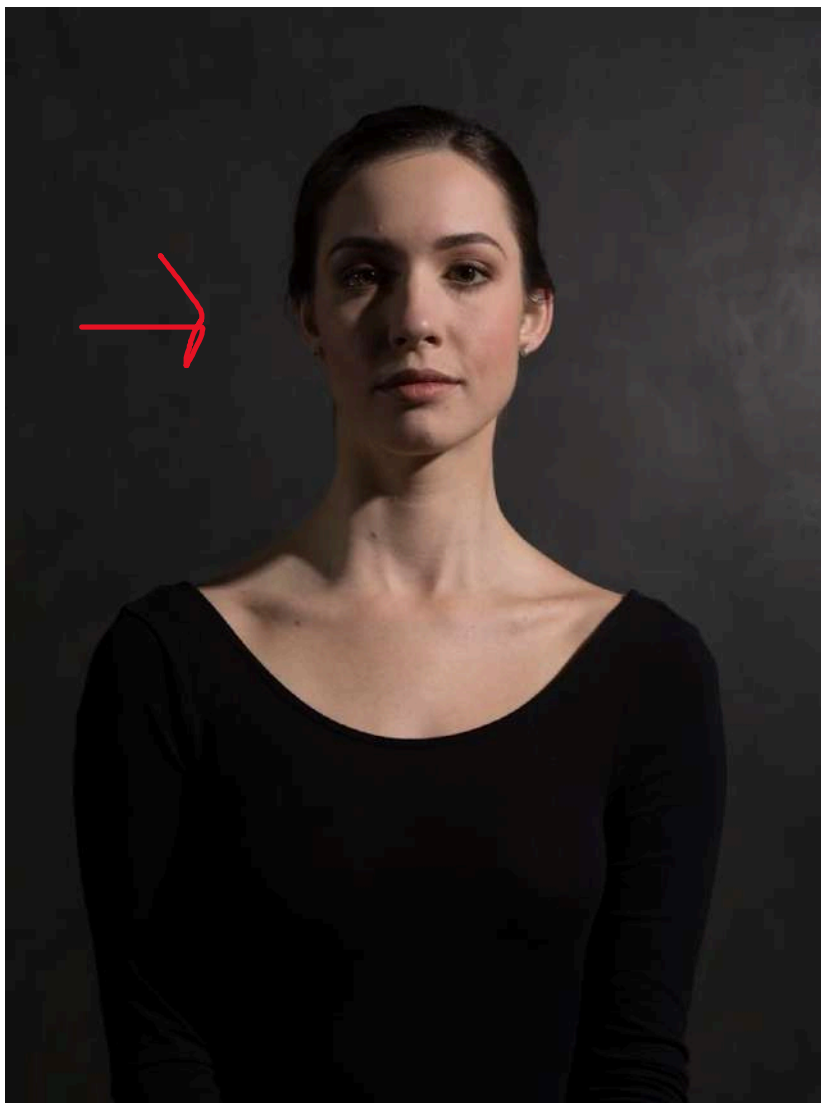


**Lumière directe qui rebondit sur un réflecteur-miroir qui est à 1 mètre à gauche du modèle. Si on approche le miroir du sujet, l'effet sera plus prononcé.**

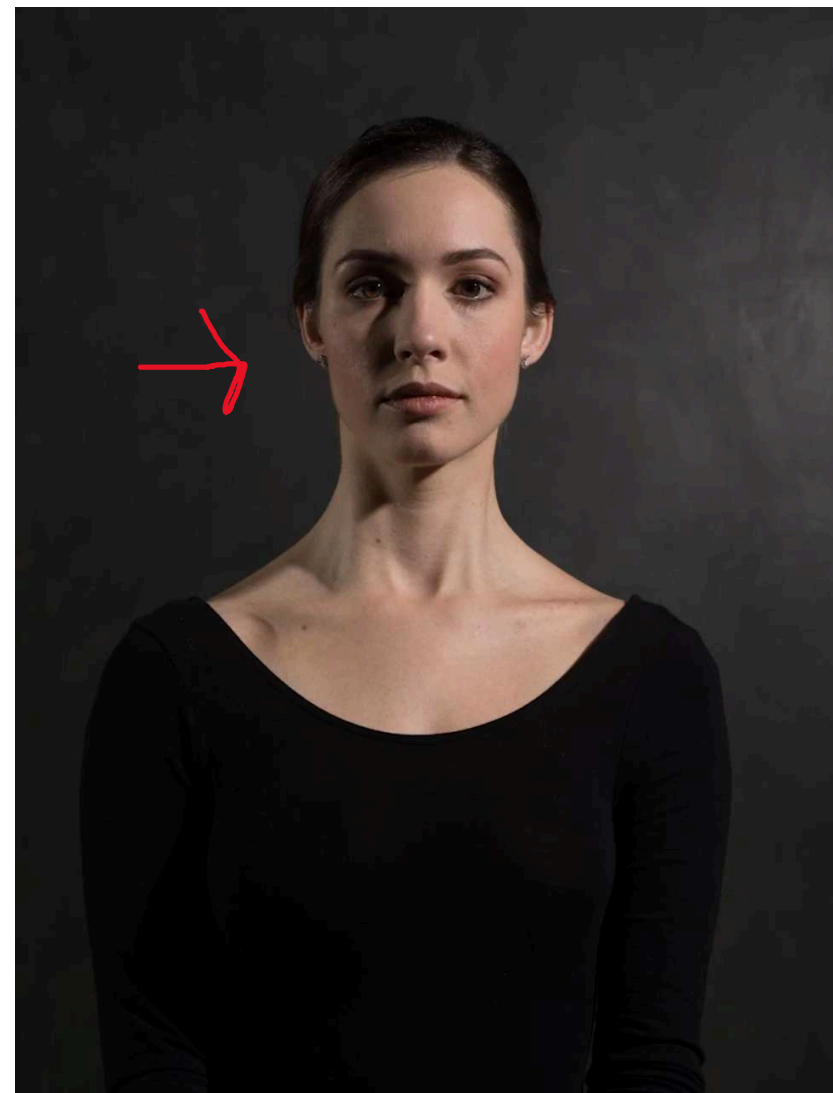


**Lumière directe sur le sujet. La moitié du visage est plongé dans l'obscurité.**





**Lumière directe qui rebondit sur un réflecteur-miroir qui est à 1 mètre à gauche du modèle.**



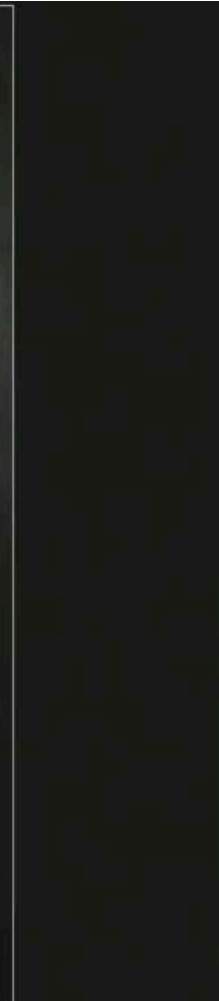
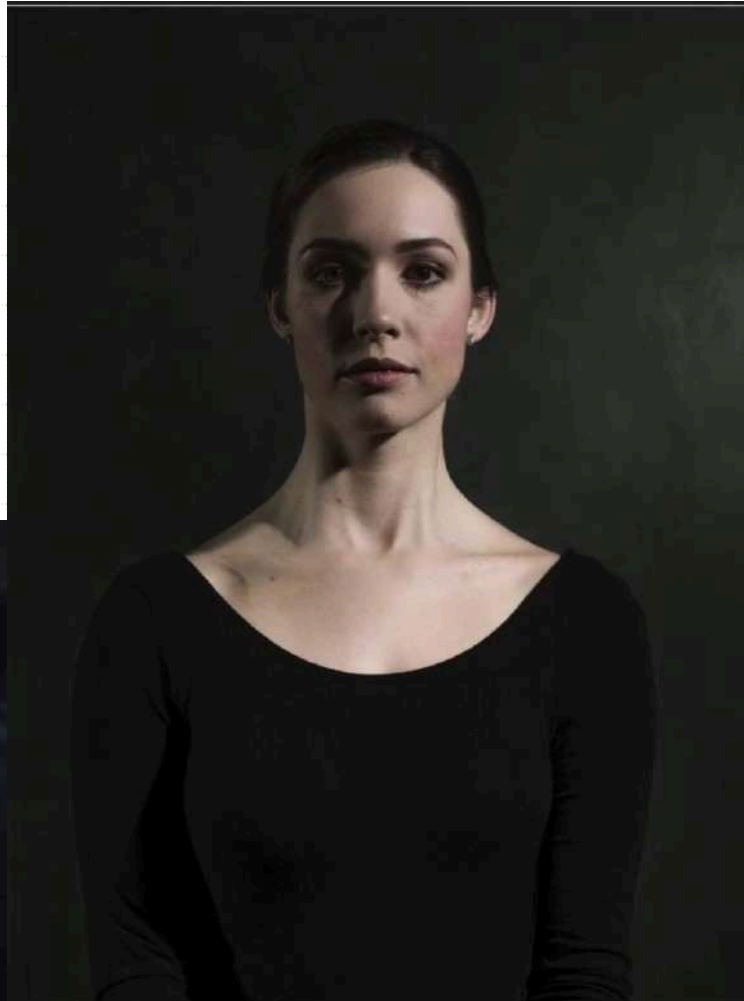
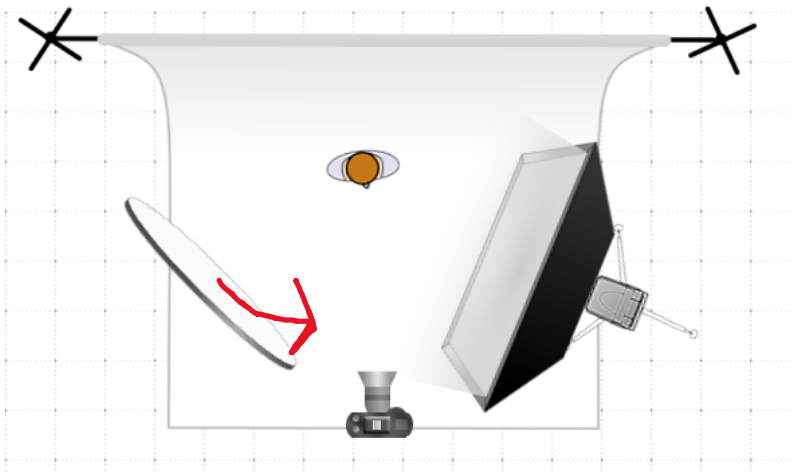
**Quand on approche le miroir du sujet (à moins d'un mètre), l'effet sera plus prononcé. Remarquez le visage est plus éclairé dans sa partie ombragé comparativement à l'image précédente.**

Si on prend la même photo précédente, on remarque qu'il y a une ligne ombragée à droite de l'œil gauche, et qui se poursuit à gauche du nez.

Pour éviter ces ombrages dans vos photo, il suffit de ramener le miroir /vers/devant la caméra.

Voir page suivante.





Remarquez maintenant les différences d'ombrages à gauche du nez. **Dans la photo à droite, les ombres sont plus douces et la photo est plus intéressante à regarder et le modèle semble plus naturel.** Cette légère rotation que nous avons faite avec le miroir change tout. Or, nous gardons, les muscles du cou qui sont quand même très apparent.

## LES RÉFLECTEURS:

Les photographes utilisent très souvent ces types de réflecteur. C'est ce qu'il prennent la plupart du temps lorsqu'il font un shooting. C'est léger et ça se met facilement dans un sac.



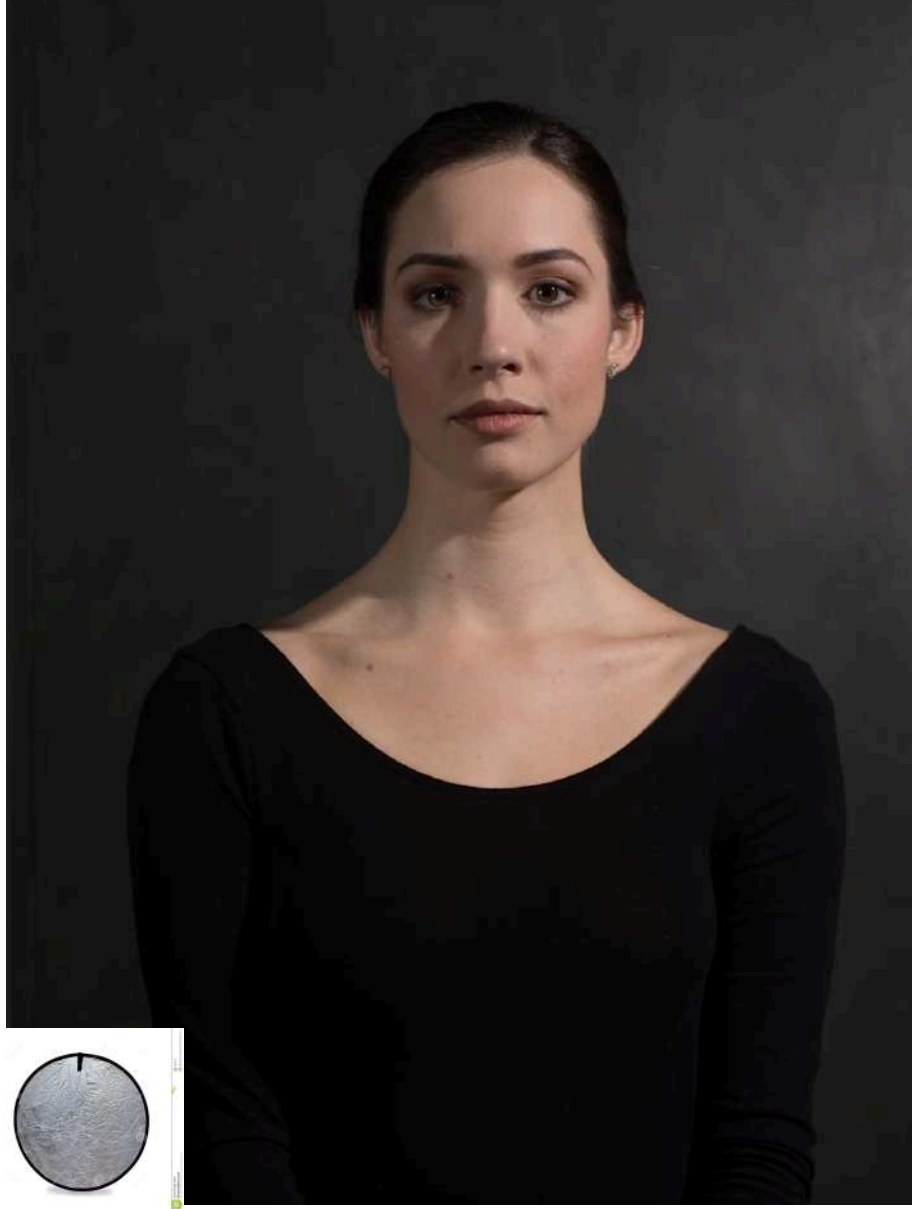
Comme vous le remarquez, il y a **plusieurs couleurs**. Ces dernières ont des spécificités:

**L'argent:** va donner des contrastes plus intense.

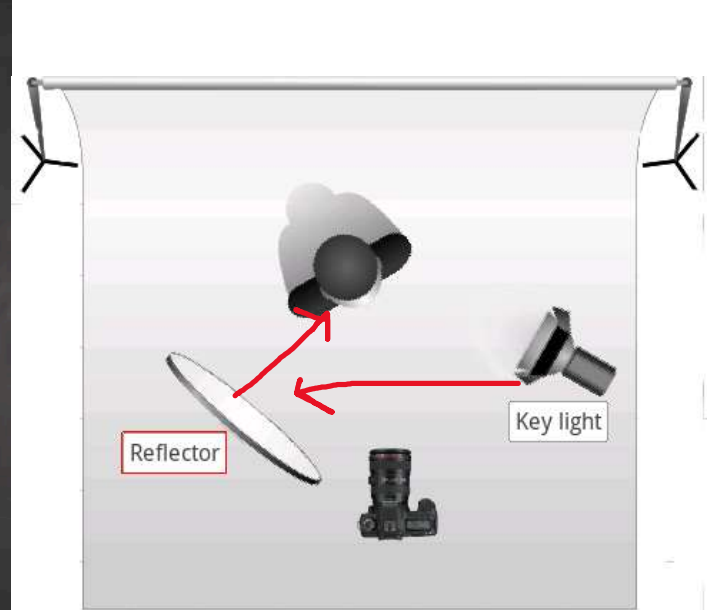
**\*Ne pas utiliser le réflecteur or,** ça donne une autre teinte sur la peau du modèle ce qui demande plus de modification en bout de ligne.

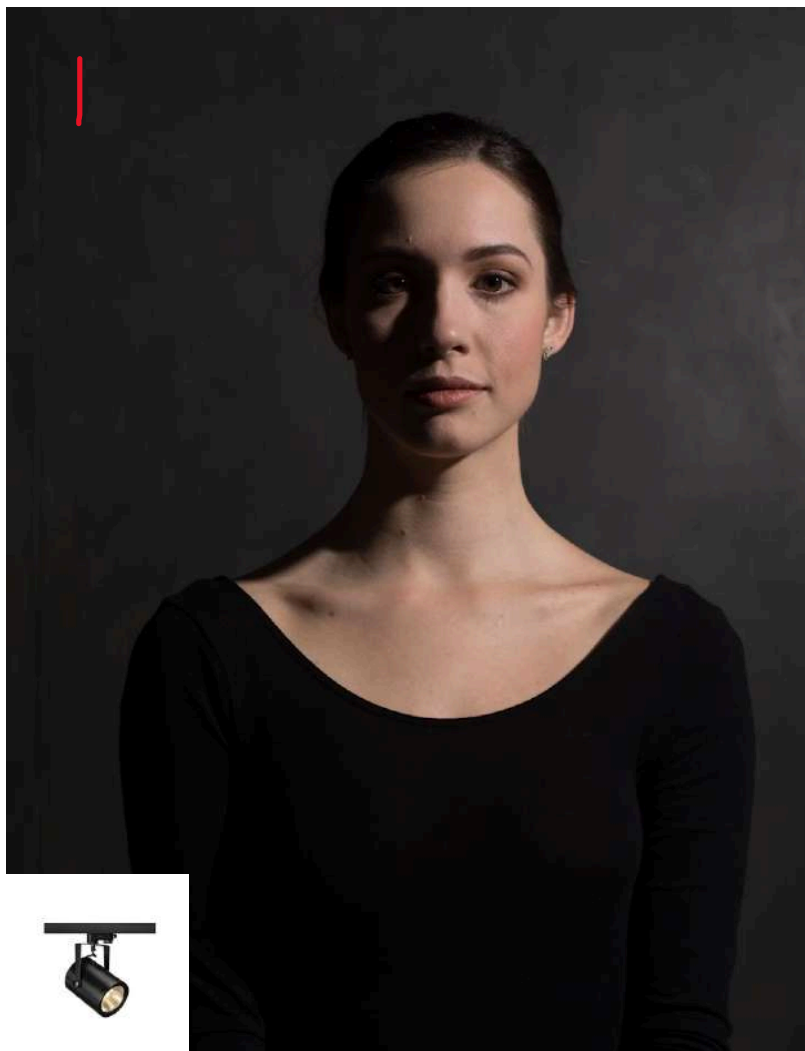


Juste une lumière dure sur le sujet (sans réflecteur).

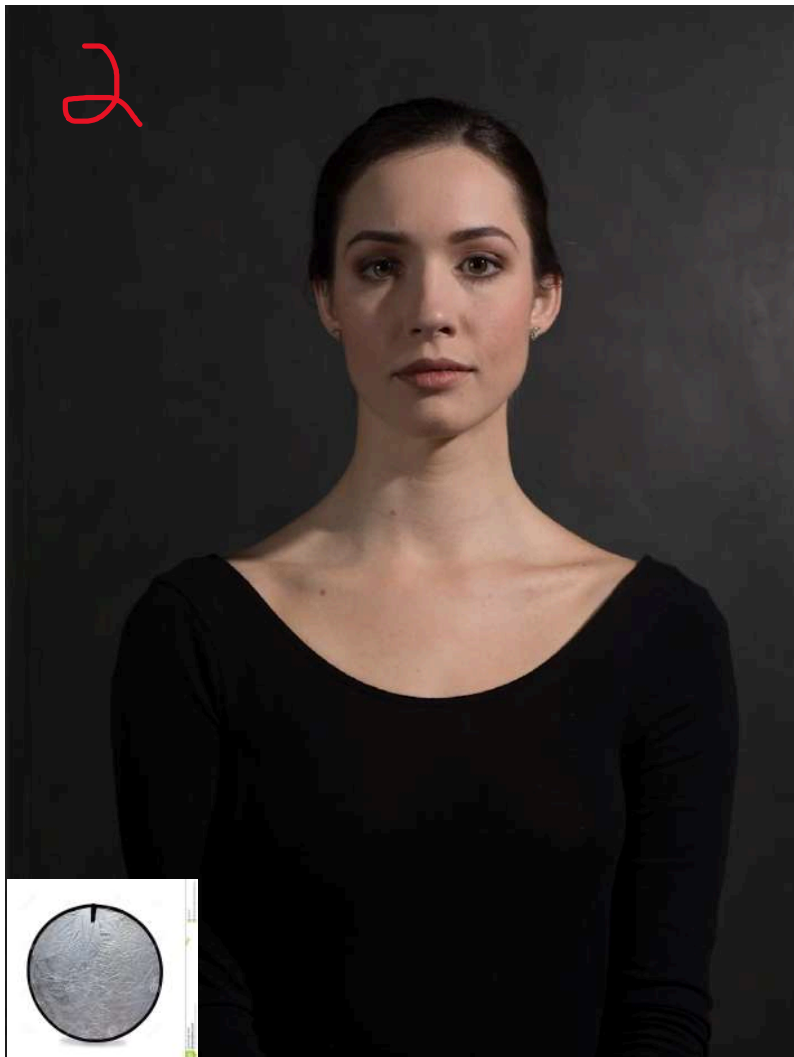


En mettant un réflecteur argent à moins de un mètre du sujet. Le réflecteur argent est moins intense que le miroir, mais donne un éclairage très vif.

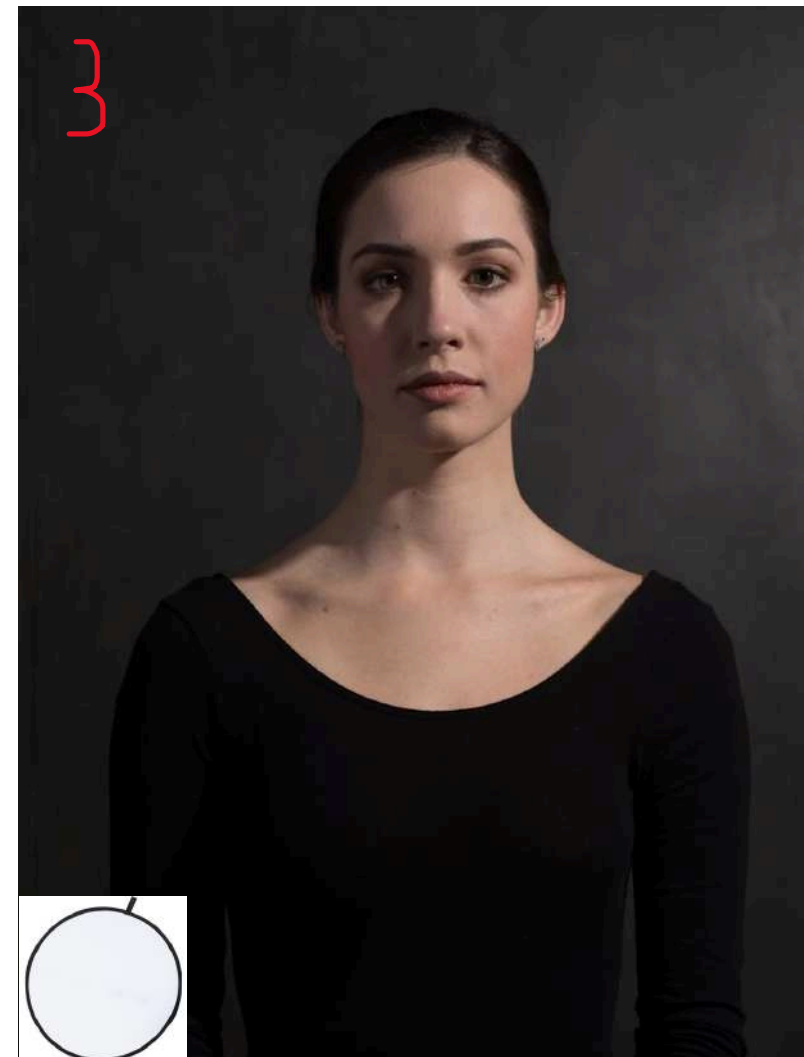




**Juste une lumière dure** sur le sujet (sans réflecteur). Les contrastes sont plus intenses que la photo #3.



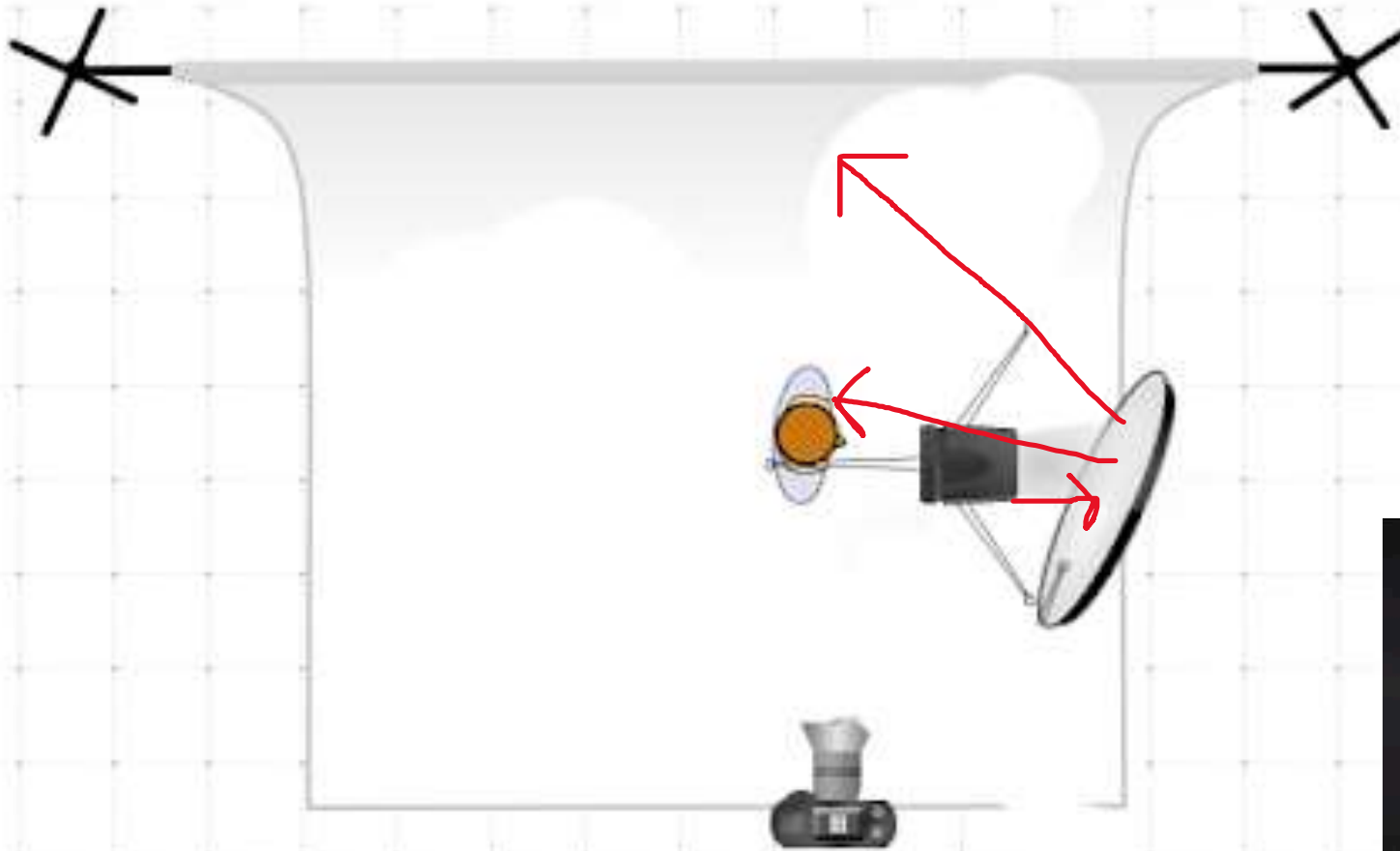
**Réflecteur argent:** Il donne un éclairage très vif. Or, les contrastes dans le visage sont moindres.



**Réflecteur blanc:** comparativement à la photo #2, le contraste est plus fort.

**Plus le réflecteur sera proche du sujet= plus il sera éclairé; plus le réflecteur sera loin du sujet= plus le sujet sera contrasté**

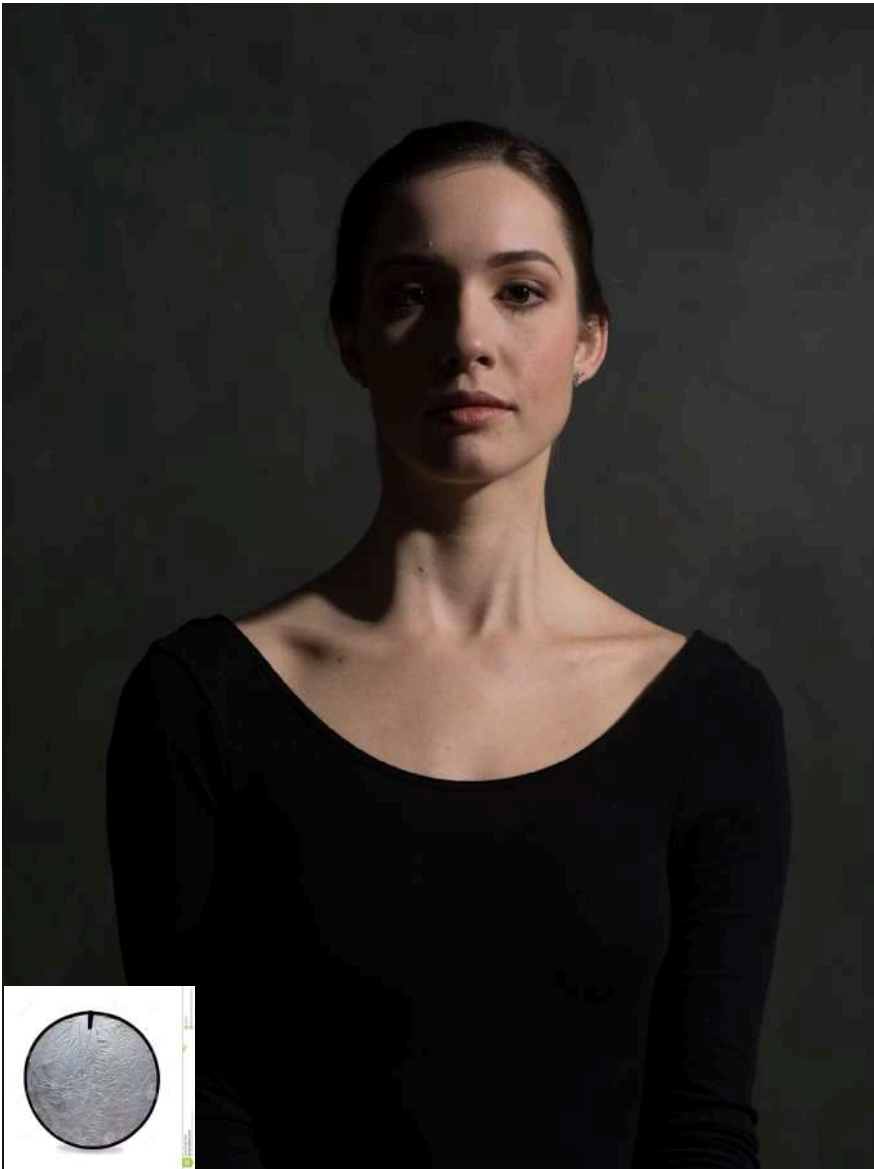
# FAIRE REBONDIR LA LUMIÈRE SUR UN MUR BLANC ou un RÉFLECTEUR



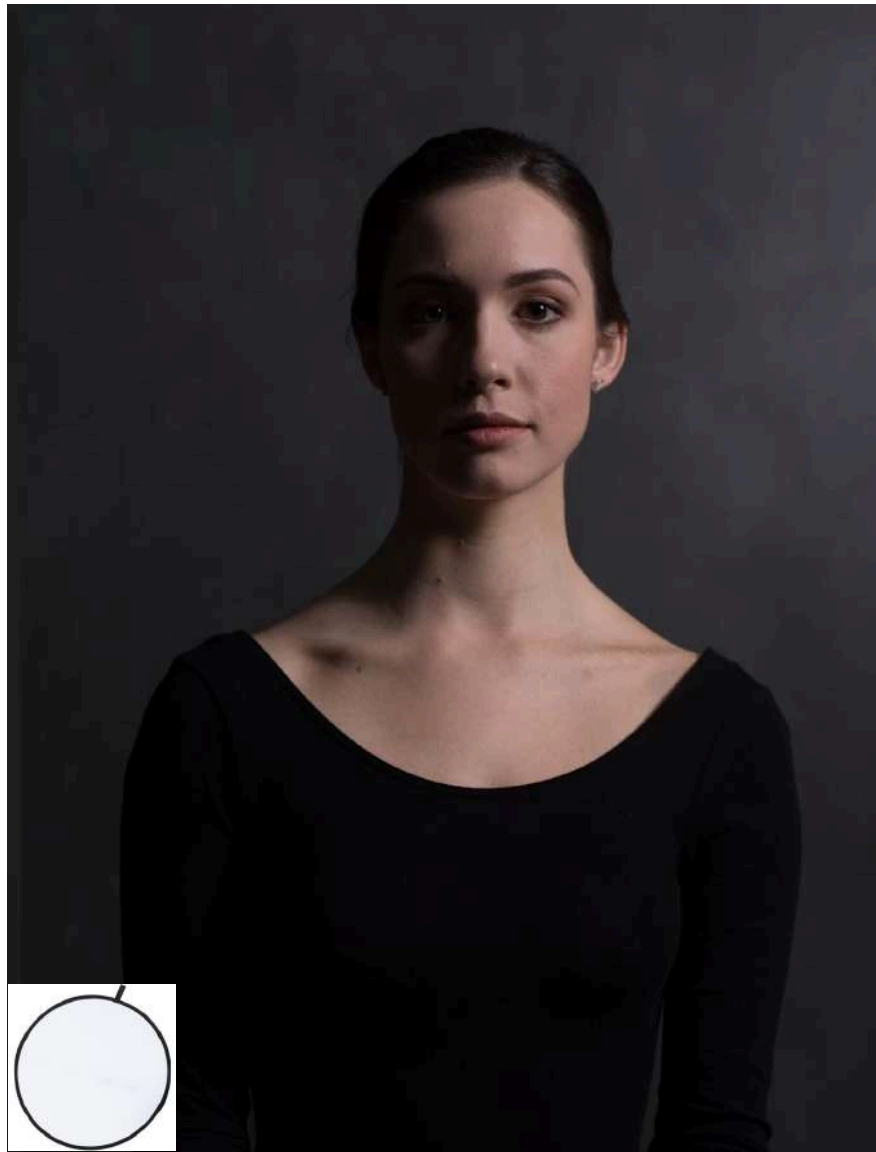
Si vous tournez votre spot vers le mur et que vous faites rebondir la lumière sur un **réflecteur argent**, pour trouver la lumière adéquate, il est important de **bouger le réflecteur de haut en bas, droite à gauche**.

Cette technique rend la lumière plus douce, mais nous perdons de la puissance lumineuse.





**Lumière tournée vers un réflecteur argent.**  
La lumière est plus douce sur le sujet, mais reste encore très contrastée dans le visage.



**La lumière tournée vers un réflecteur blanc** fait en sorte qu'on perd de la lumière sur le sujet.



Observez: l'éclairage est si faible que le modèle est dans la presque noirceur.



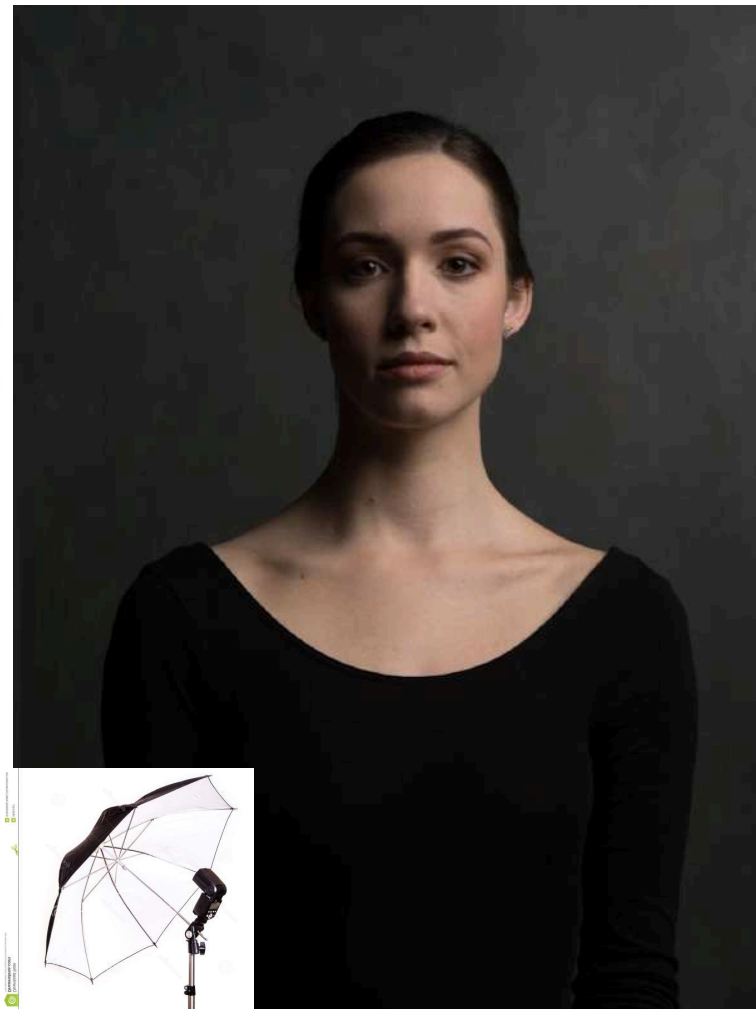
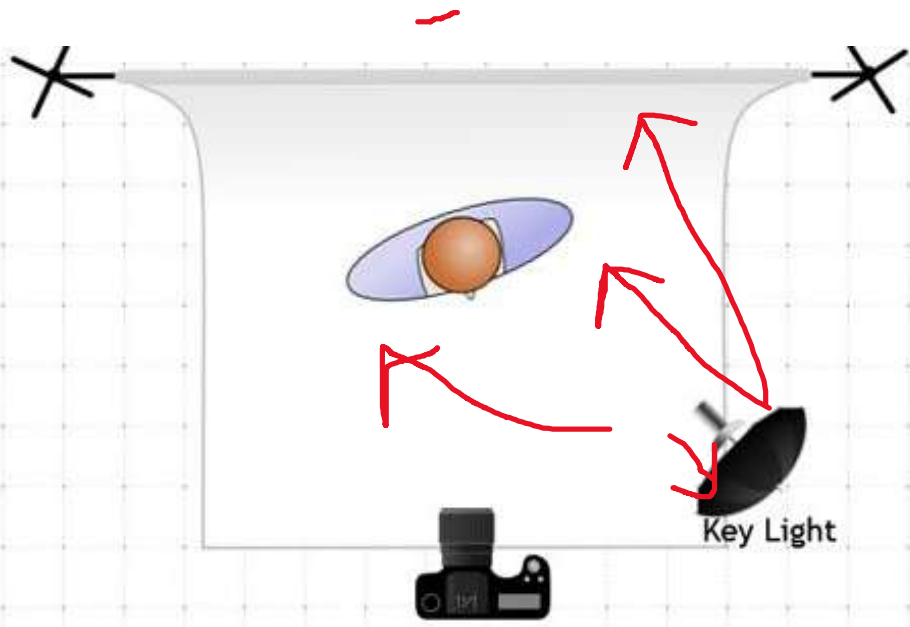
# LES PARAPLUIES

Une autre manière de traiter la lumière est d'utiliser un parapluie

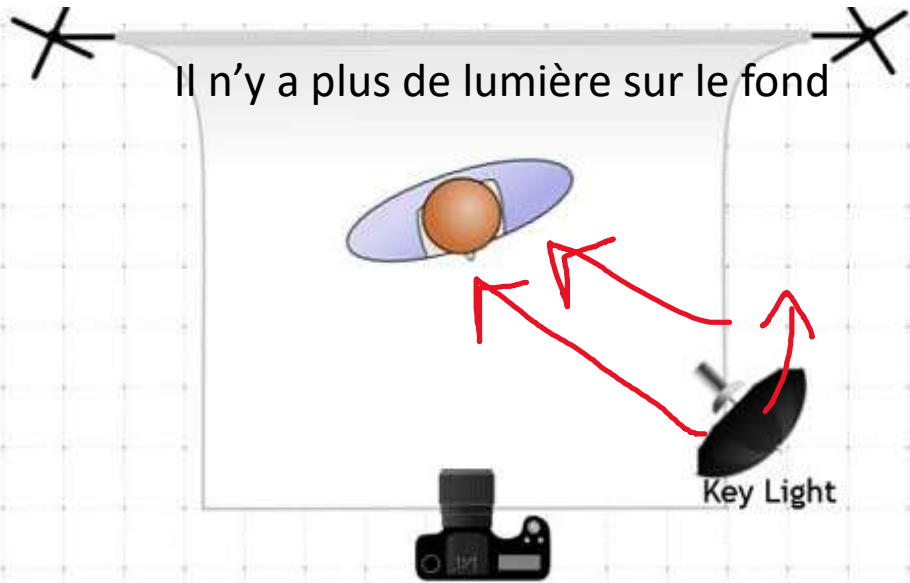
Généralement, il y a des **parapluies argents et blancs**.

**Allez davantage vers le blanc, sa lumière est moins puissante, mais sa qualité est plus douce.** Normalement, ils sont peu chers.

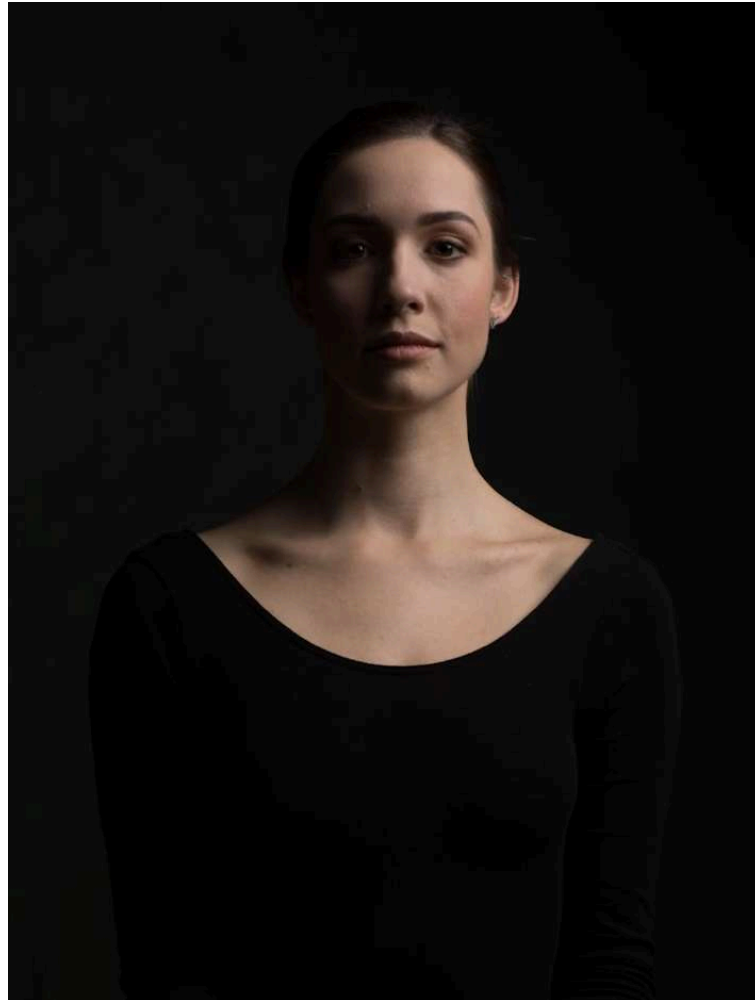




**Le parapluie vient peindre toute la scène.** Vous pouvez encore rajouter un diffuseur pour rendre l'effet plus doux encore.



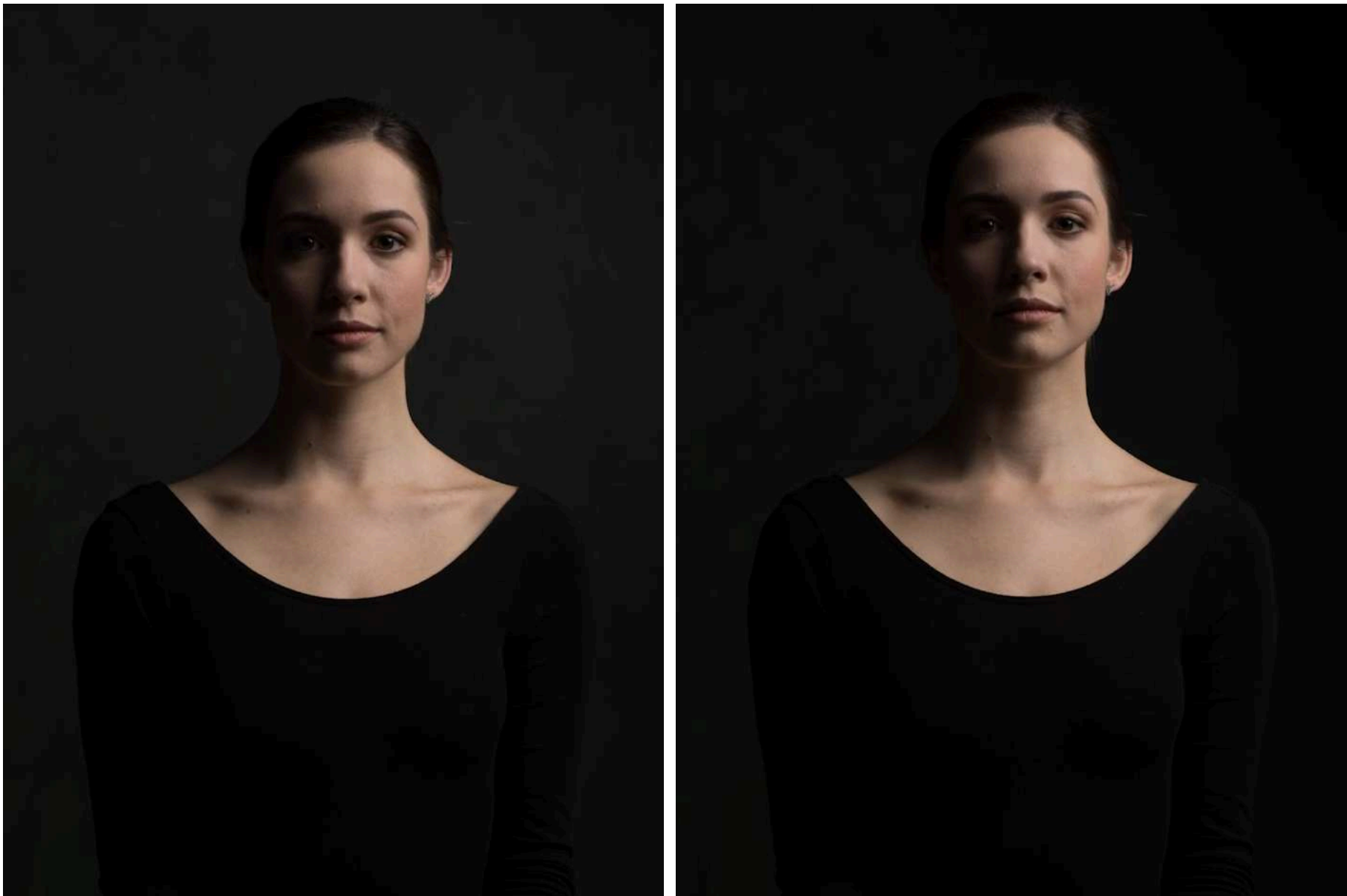
**Rotation vers la droite** du spot.  
Ainsi, le parapluie éclaire que le  
modèle. **Aucune lumière sur le  
fond.**



Lumière sur le modèle uniquement.



Photo de la dernière page.



**Selon l'angle de rotation de la lumière, cela va créer des zones plus contrastée dans le visage.**  
Il peut également avoir plus de lumière sur le fond.



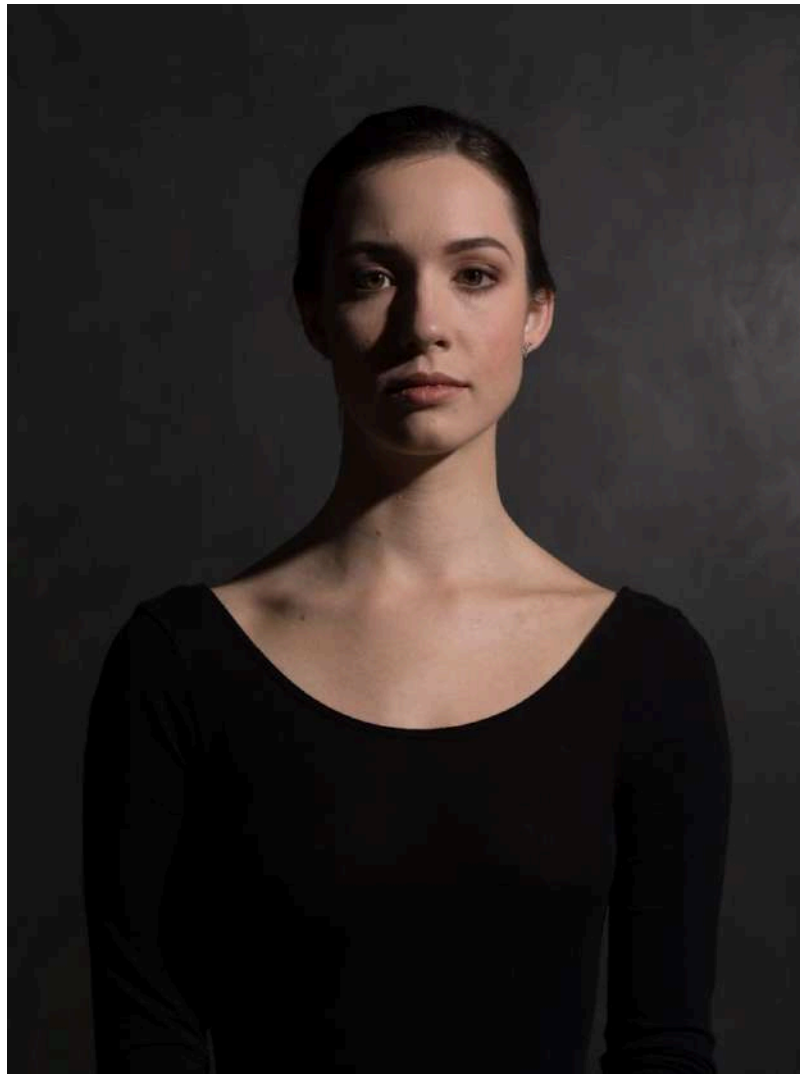
**Manipuler le focus du parapluie**  
Plus le **parapluie** est distant du spot,  
**plus les contrastes sont doux.**



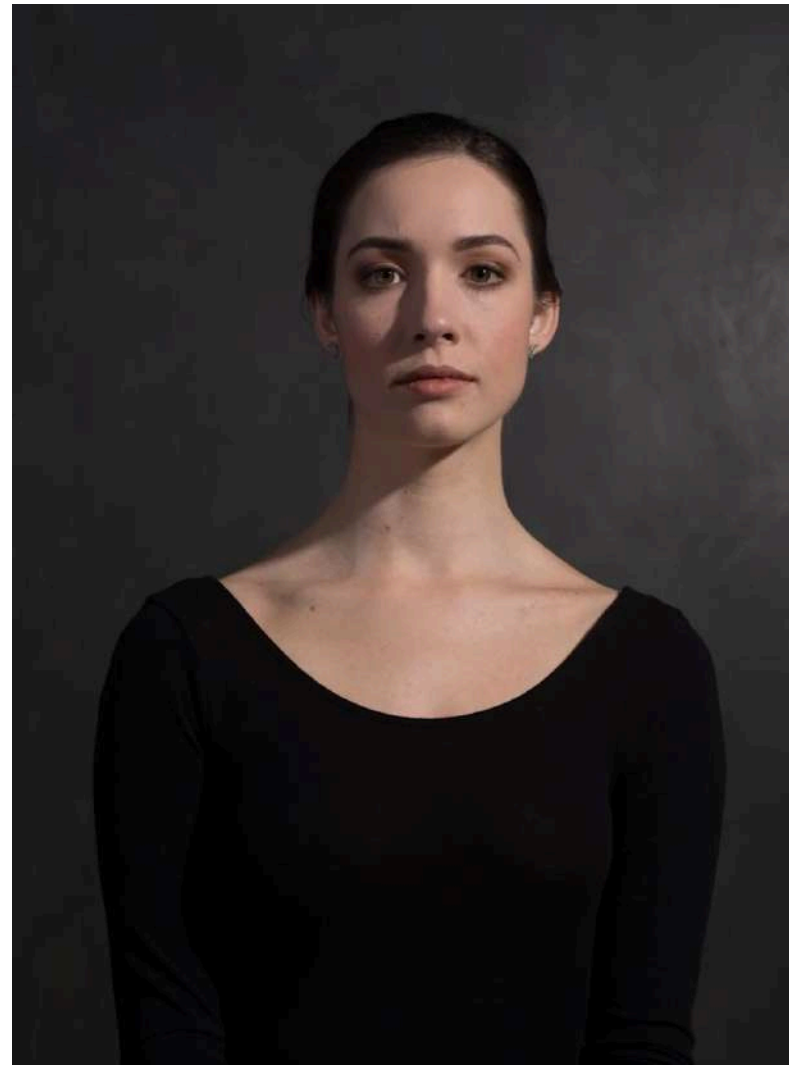
Si vous focaliser le parapluie, c'est-à-dire  
vous **rapprochez le parapluie du spot**, vous  
**donner plus de puissance en lumière** sur le  
modèle et vous rendez les **contrastes plus**  
**intenses.**

# Le V-flat fill

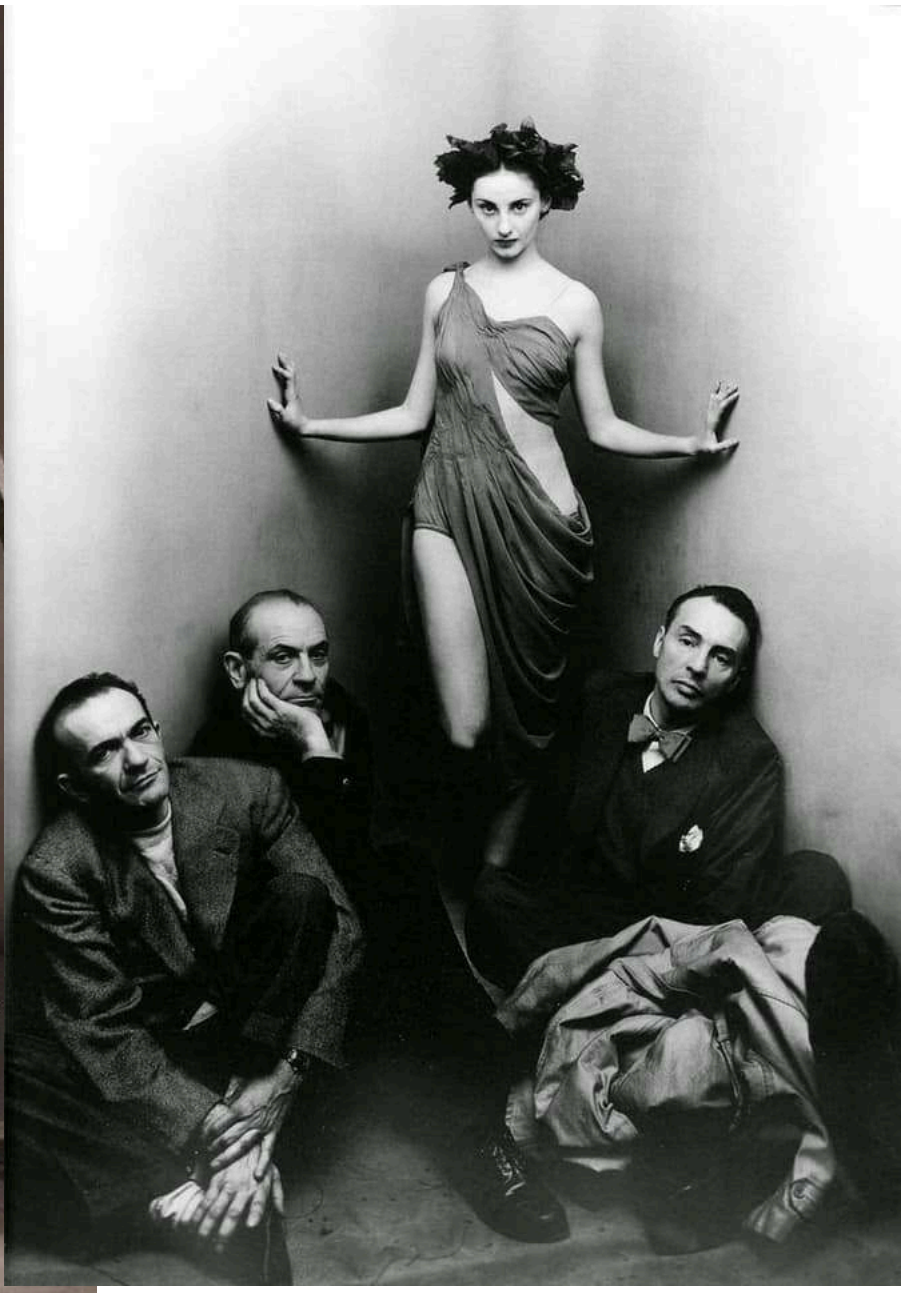




**Lumière dure sans V-flat fill.**  
Contraste très fort dans le visage.



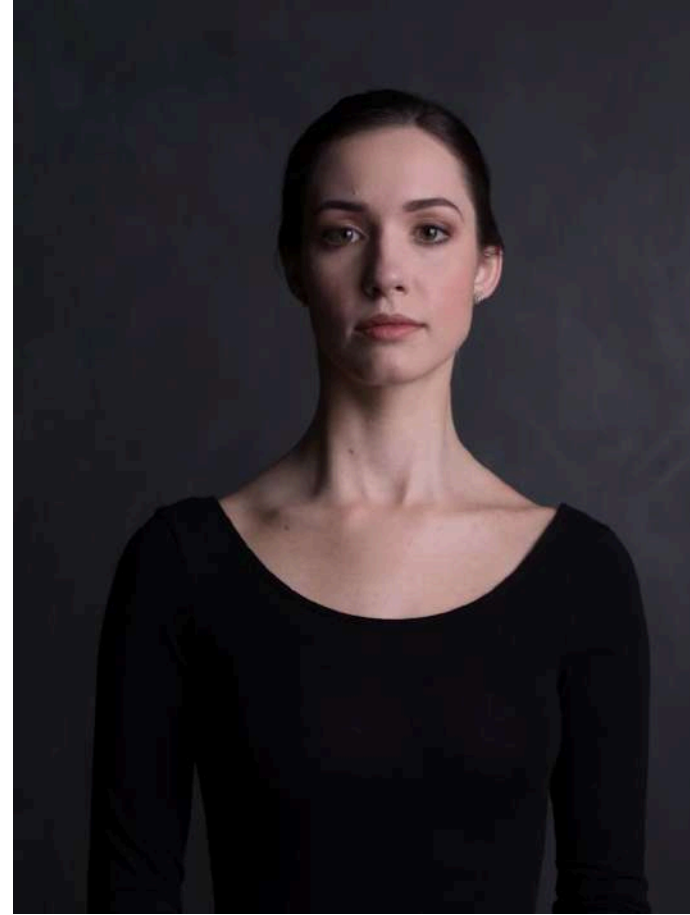
**Lumière dure avec V-flat fill.** Ce dernier est un réflecteur blanc qui apporte de la lumière à la partie obscure du visage par sa simple présence.







## Faire rebondir la lumière dans un v-flat fill ouvert en V.



Cette technique permet de **créer de la douceur sur le modèle**. Encore une fois, **cela dépend de la distance entre le V-flat fill et le spot**. Autrement dit, **plus le spot est dans le V-flat fill plus la lumière sera intense**. Si le spot est distant au v-flat fill, la lumière sera douce.

La photo obtenue par cet effet.

## Les effets avec les sources lumineuse en studio



Grids



snoot



barn doors



Beauty dish



Pour arriver à des éclairages très ciblés, voyons ensemble quelques techniques qui aident à arriver à ces résultats.

## Le filtre grids (grille)





Un **spot normal** va donner un éclairage très **dense**, **volumineux** et un **peu partout** dans le studio.



Si on place un **filtre « grids » (grille)**, la **lumière se condense** à un **endroit précis**, ce qui donne directement un **éclairage dramatique focalisé sur un sujet**. Autrement dit, vous **contrôlez la lumière vers un effet désiré**.



control



20° grid



10° grid

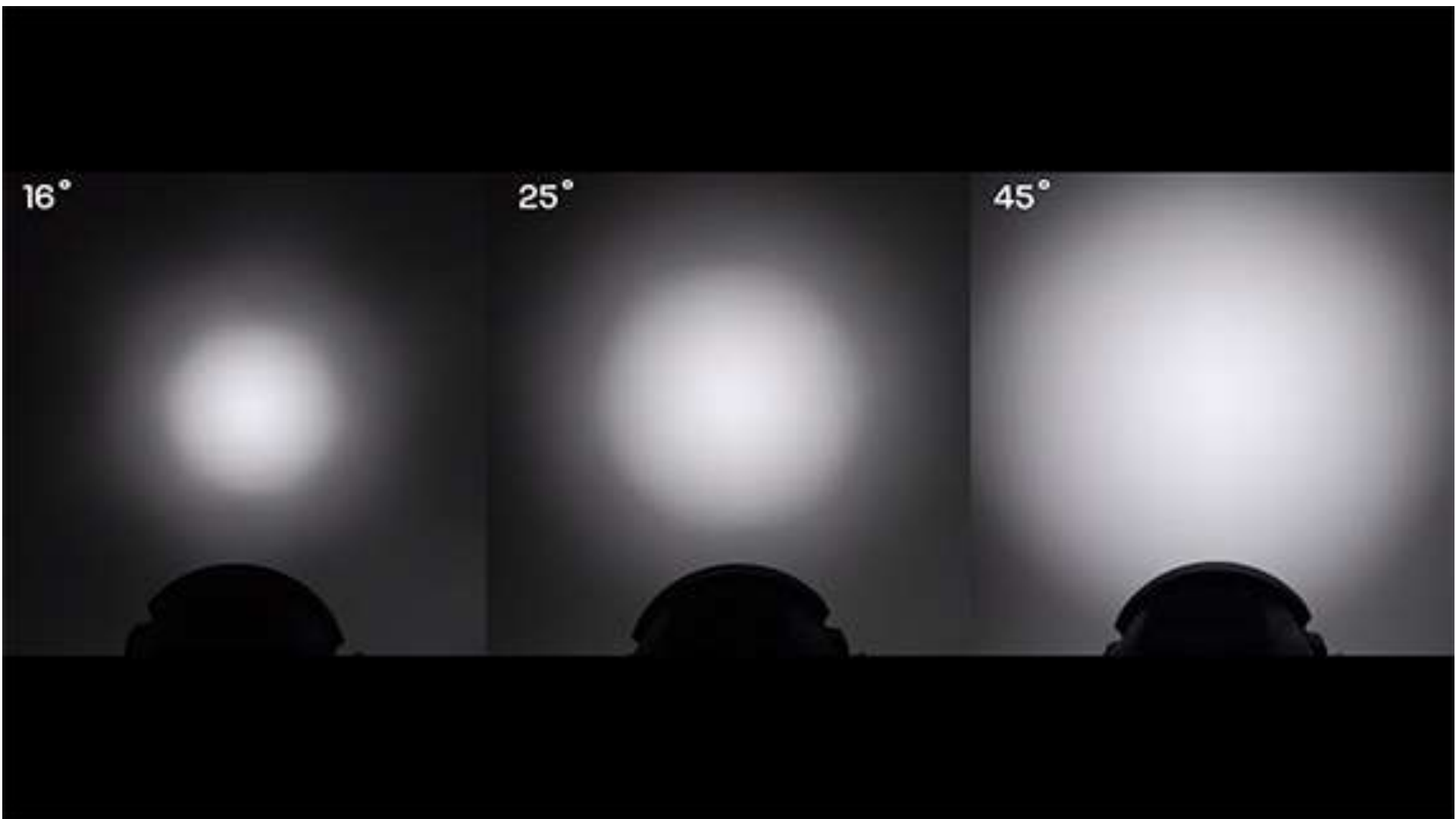


5° grid

16°

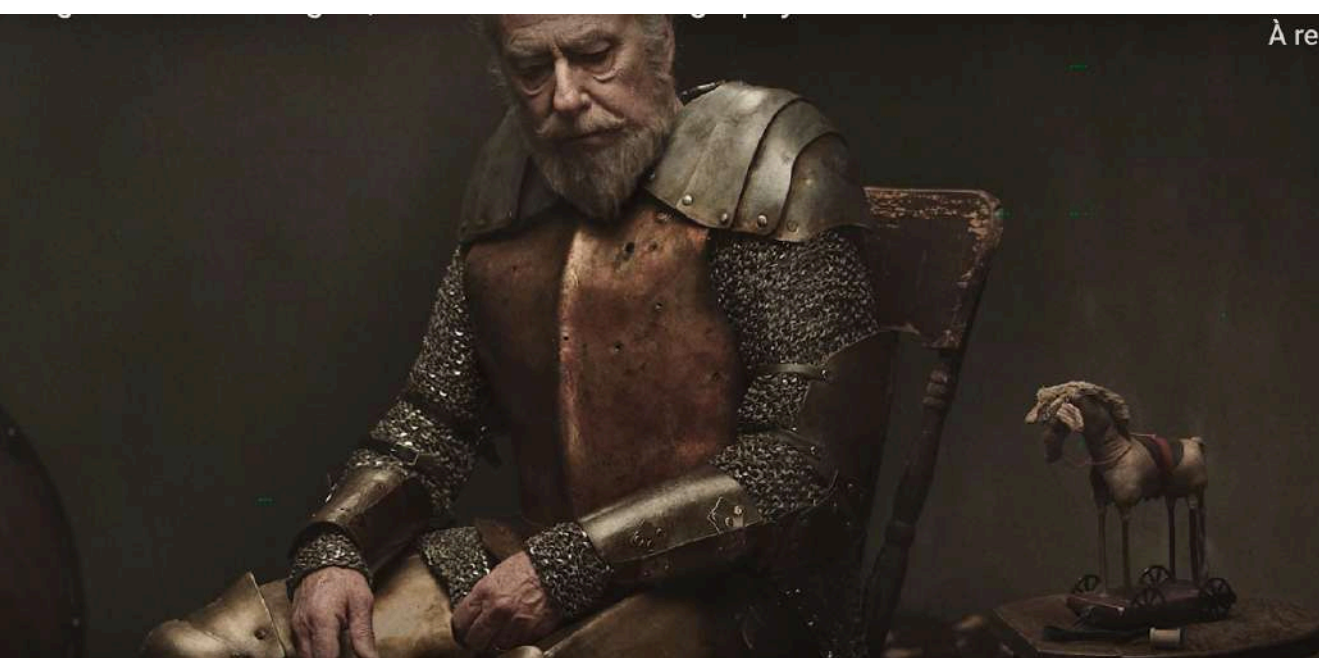
25°

45°





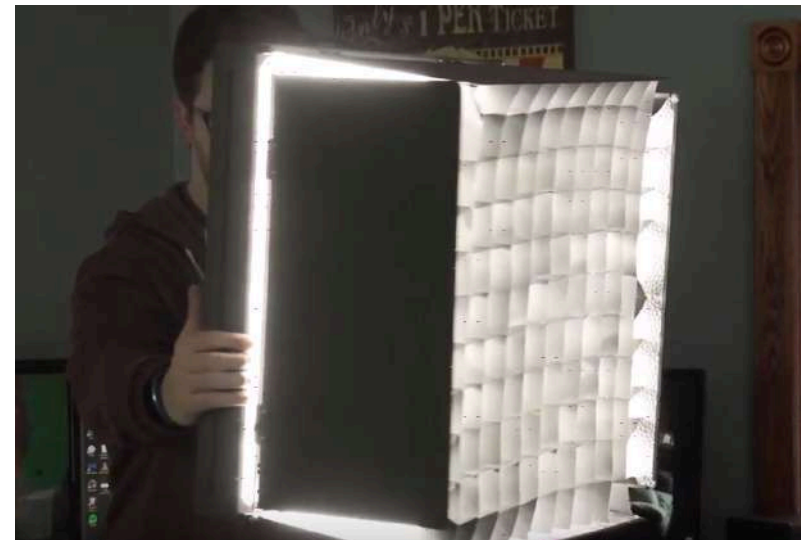




À re



# Grids DIY



Le snoot



Snoot



<http://extreme-macro.co.uk>

18\$



Le « snoot » comparativement au « grids » à **des contours plus définis** et un **milieu plus coloré par la lumière**.



« Snoot »



« Grids »



« Snoot »



« Grids »







# Snoot DIY



Prendre un tube  
de carton  
cylindrique ou  
simplement faire  
un cône.



Mettre la lumière  
dans le tube.



Barn doors  
(portes de grange)



Ce filtre **ajuste** la lumière des 4 côtés  
en ayant un **contrôle graduel** de la lumière.



Lorsque les **4 portes sont grandes ouvertes**, la lumière reste la même.

Il n'y a **aucune différence avec ou sans barn doors**.



Lorsque les **portes sont fermées**, la lumière est très **diffuse**.

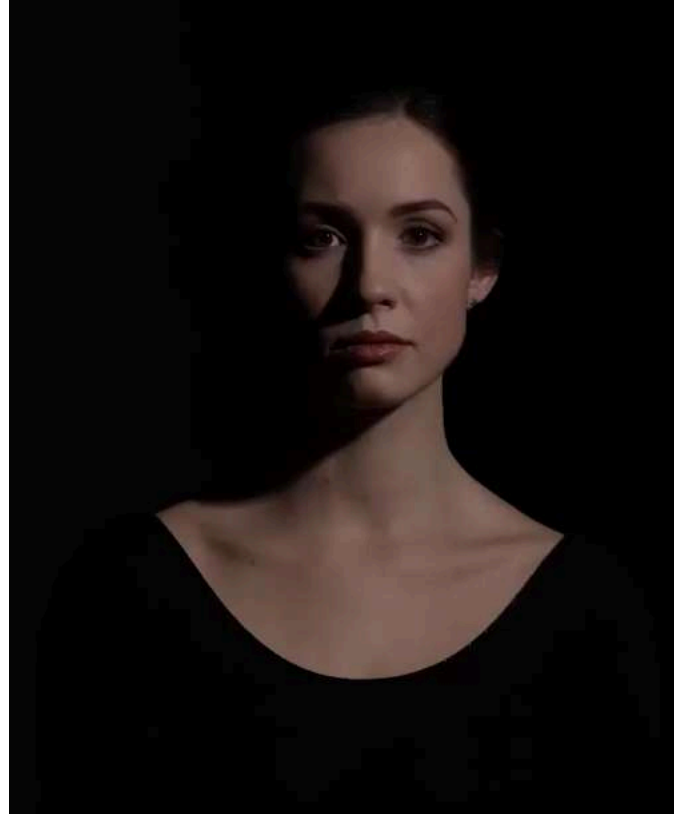
L'ajustement peut se faire facilement et permet de **contrôler la lumière où vous voulez**.



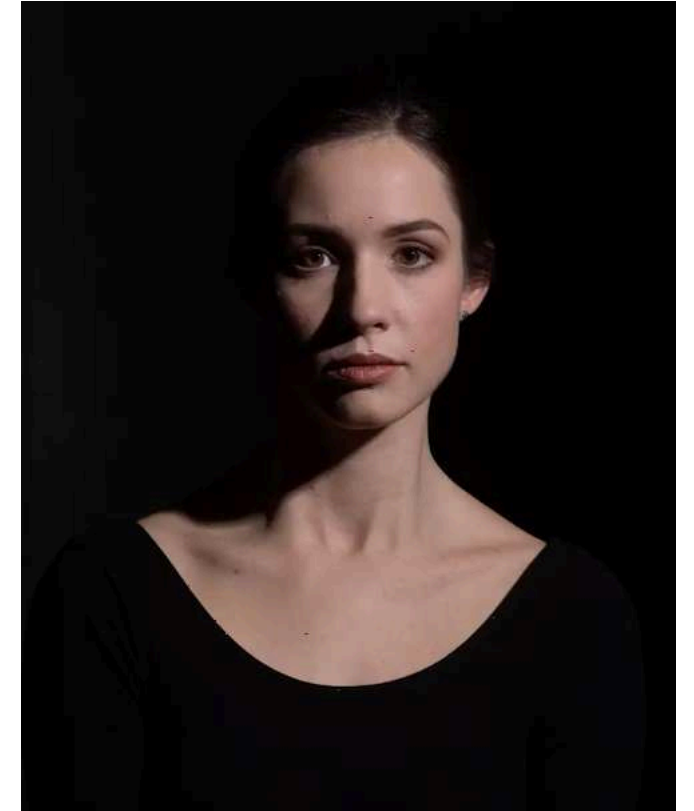
Il ne faut pas oublier que **la force du spot à une importance**. Si ton spot à une **lumière de 1000 watts**, c'est beaucoup **moins fort** qu'une lumière de **2500 ou 4000 watts**. Tout dépend toujours c'est quoi vous voulez photographier. Plus la lumière est forte, plus elle sera intense dans les yeux du modèle ; meilleur sera sur les contours du sujet.



Barn doors (portes de grange) complètement **ouverte** sur le sujet.



Barn doors (portes de grange) **complètement fermé** devant le sujet



Barn doors (portes de grange) ajustées pour un **éclairage tempéré**.

Beauty dish



Beauty dish + grids





Beauty dish + grids





**DISH WITH DIFFUSION SOCK**





beauty dish



beauty dish with grid



En **positionnant la lumière sur le côté du sujet** (mais non pas à l'arrière), cela donne un **résultat dramatique**, car son **visage est à la moitié plongé dans l'obscurité**. S'il y a trop de lumière, cela tue le dramatique.





Dans cette photo, il y a **plus de lumière** que dans la seconde.



Dans celle-ci, le devant du **visage (yeux, nez et bouche) est plongé dans l'obscurité** = plus dramatique.

Éclairage: beauty dish devant le sujet  
le filtre grids sur les côté



Dans la 3<sup>e</sup>, le filtre du **beauty dish laisse passer encore moins la lumière sur le devant du visage.**

\*Nous **voyons encore les détails**, ce qui est important.



Remarquez la lumière que sur les côtés du visage et des épaules. Cela aide à faire ressortir le visage du fond.

## Le flag



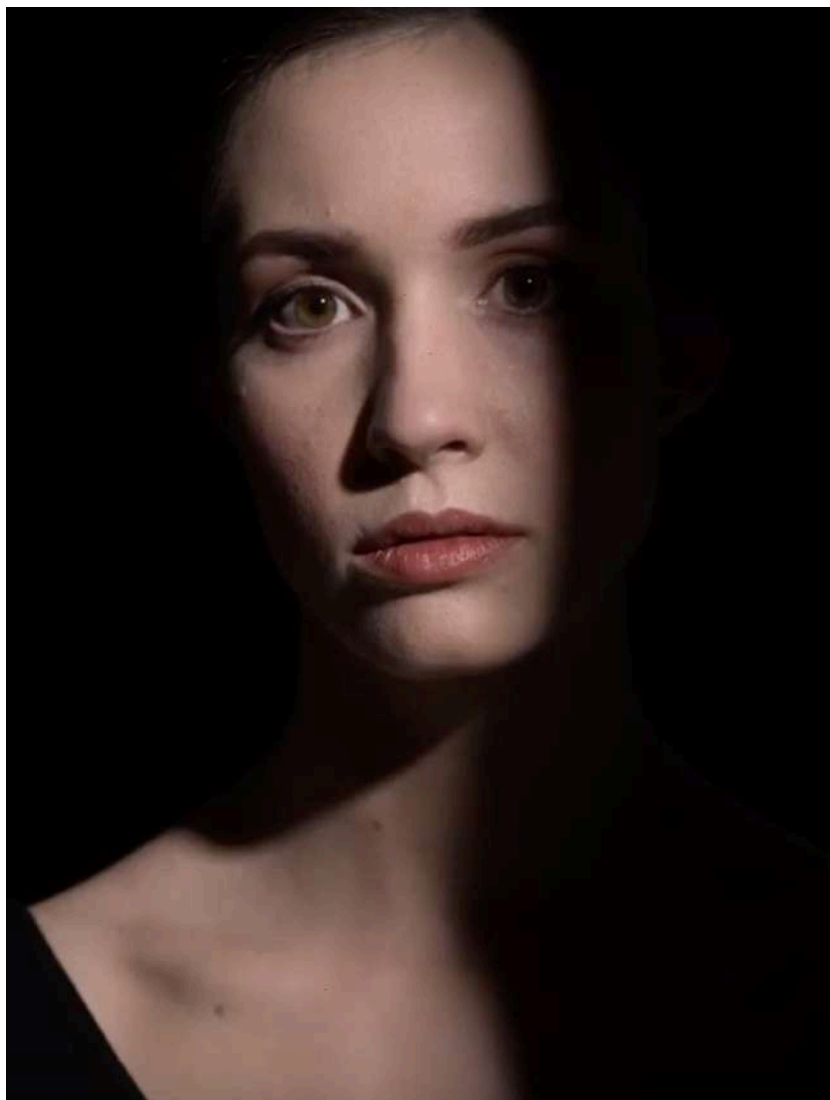
Le flag **bloque la lumière**, permet des contours en lumière ou permet les **silhouettes en négatif**. Il permet aussi de **créer de l'ombre sur le visage**.

**Plus** il est **proche du sujet**, plus **son effet sera grand** (plus de contrôle car l'ombre est intentionnel). S'il est placé plus loin du modèle, son effet sera moindre, mais présent.

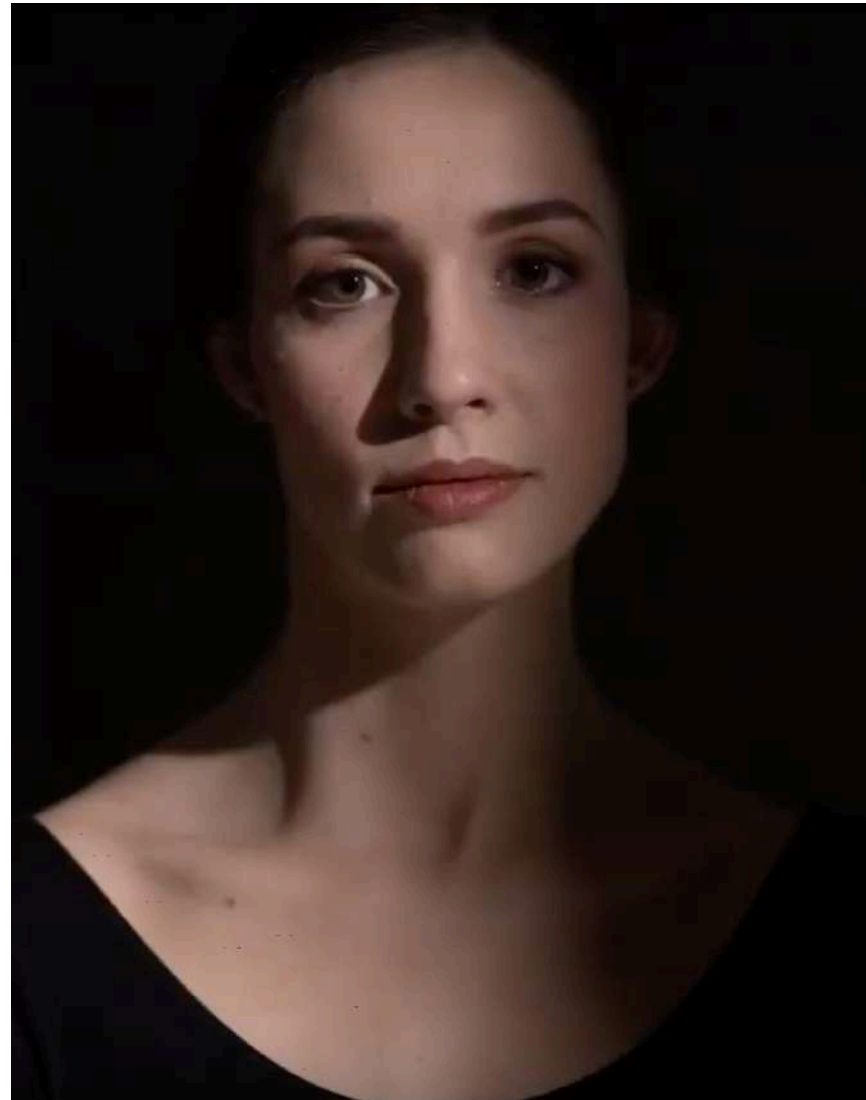








**Le flag est très proche du visage =  
contraste plus intense et marqué.** Cela  
plonge des parties du **visage dans  
l'obscurité.**

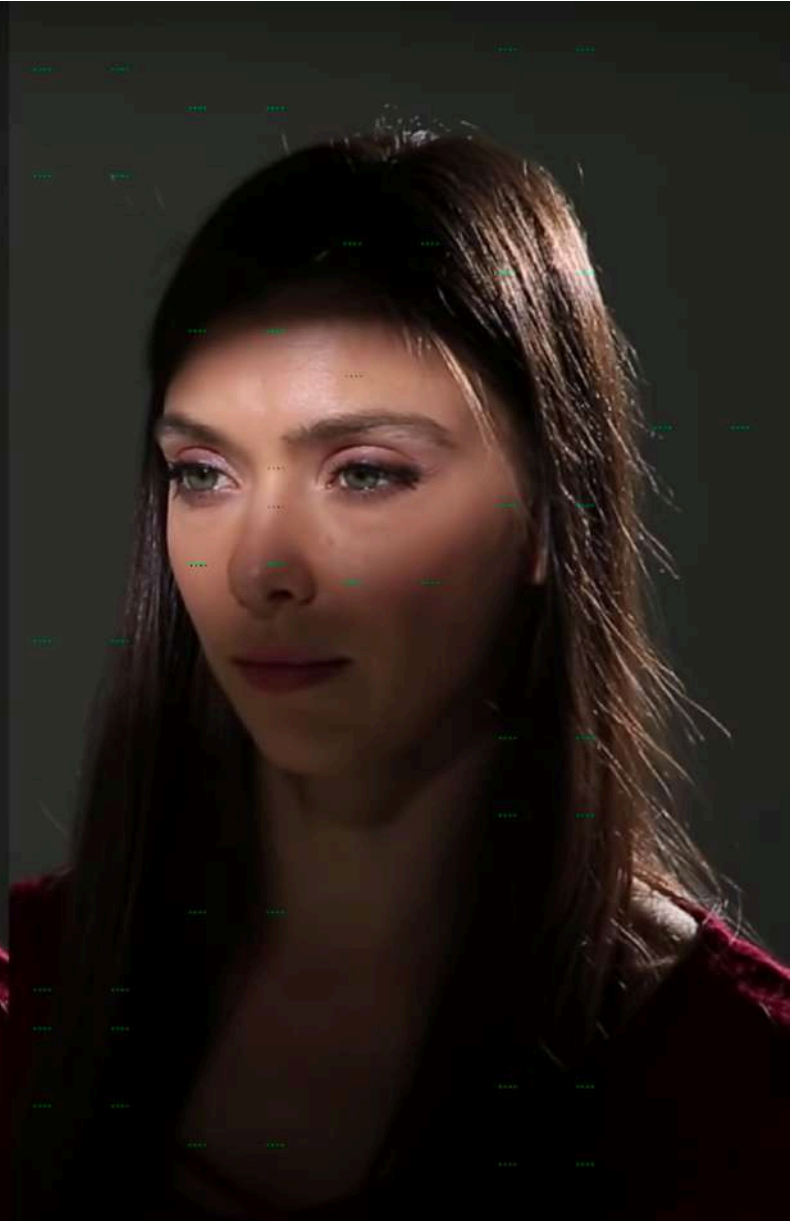


**Le flag est plus loin du modèle ou dans  
un angles = ce qui filtre la lumière.**



Observez l'éclairage: elle est obstruée par 2 flag pour mieux diriger la lumière.







Le flag **bloque la lumière**, permet des contours en lumière ou permet les **silhouettes en négatif**. Il permet aussi de **créer de l'ombre sur le visage**. Plus il est **proche du sujet**, plus son effet sera grand.

Exercice 1:  
Photographie à la Rembrandt

En studio, recréer un scène  
relativement banal dans lequel  
il y a un modèle qui est **éclairé**  
**par la technique « Barn**  
**doors ».**

- Photo noir et blanc.**
- Resserrer les portes du spot  
(un seul) sur le visage du sujet.
- Plan rapproché



Exercice 2  
cibler un élément précis

Avec **un cône de carton**, le placer directement devant la lumière de sorte de la cibler sur un endroit précis du modèle: un œil, la bouche, une main, etc.

L'idée est de créer une photographie dramatique qui fait ressortir une émotion tout en gardant des détails en lumière douce.





## Exercice 4

Très proche du fond

Placer le modèle très proche du fond foncé.

- Portrait rapproché
- Focus sur les yeux
- Créer un auréole autour de la tête avec le spot et un cône de carton (à la manière d'un snoot).



# Plus d'infos

**Ce PPT s'est basé sur le portrait dramatique expliqué par Chris Knight (documents vidéos acheté = 200\$ US)**

<https://proedu.com/products/dramatic-portraiture-lighting-with-chris-knight-an-advanced-photography-and-lighting-tutorial-course-from-rgg-edu>

**Dramatic photo:**

[https://proedu.com/collections/available-tutorials/products/dramatic-portraiture-lighting-with-chris-knight-an-advanced-photography-and-lighting-tutorial-course-from-rgg-edu?utm\\_source=CTC+FB&utm\\_medium=CTC+-+Prospecting+-+CBO+-+AUTO&utm\\_content=Dramatic+Portraiture+Master+Trailer&utm\\_campaign=7%2F10+-+1%25+LL+Repeat+Purchase+-+CC%24&fbclid=IwAR0Is8ppeiTkbml9stD9gftx5AT3RisSv7HoYuVRFSuFVaGNuKYi8eJQxKQ](https://proedu.com/collections/available-tutorials/products/dramatic-portraiture-lighting-with-chris-knight-an-advanced-photography-and-lighting-tutorial-course-from-rgg-edu?utm_source=CTC+FB&utm_medium=CTC+-+Prospecting+-+CBO+-+AUTO&utm_content=Dramatic+Portraiture+Master+Trailer&utm_campaign=7%2F10+-+1%25+LL+Repeat+Purchase+-+CC%24&fbclid=IwAR0Is8ppeiTkbml9stD9gftx5AT3RisSv7HoYuVRFSuFVaGNuKYi8eJQxKQ)

**Cinematic & Dramatic Portrait**

<https://www.youtube.com/watch?v=uBletP5F8gl>  
<https://www.youtube.com/watch?v=4-oZx9ysll4>

**Portrait dramatique avec le Beauty Dish - Joel Grimes**

<https://www.youtube.com/watch?v=qt7ajMAiQaQ>

**Comment utiliser le flag:**

<https://www.slrlounge.com/photography-tips-how-why-to-use-flags/>

Les maîtres de la lumière:

<https://www.youtube.com/watch?v=EH6VqwEZuBE>